

DEMANDEURS D'EMPLOI INSCRITS À PÔLE EMPLOI EN BOURGOGNE FRANCHE-COMTÉ EN MAI 2016

La Direccte et la Direction régionale de Pôle emploi publient aujourd'hui les statistiques relatives aux demandeurs d'emploi inscrits à Pôle emploi fin mai 2016 en Bourgogne Franche-Comté.

Ces données sont constituées à partir des fichiers de gestion de Pôle emploi (voir [documentation](#)). La notion de demandeurs d'emploi inscrits à Pôle emploi est différente de celle de chômeurs au sens du Bureau international du travail (BIT) mesurée chaque trimestre, au niveau national, par l'enquête Emploi de l'Insee.

Une [documentation](#) fournit des éléments d'aide à l'interprétation des séries mensuelles CVS sur les demandeurs d'emploi.

Fin mai 2016, en Bourgogne Franche-Comté, le nombre de demandeurs d'emploi tenus de rechercher un emploi et sans activité (catégorie A) s'établit à 134 870. Ce nombre diminue de 0,2 % sur un mois (soit -230 personnes), de 2,0 % sur trois mois et de 2,1 % sur un an. En France métropolitaine, ce nombre augmente de 0,3 % sur un mois, recule de 2,0 % sur trois mois et de 1,0 % sur un an.

En Bourgogne Franche-Comté, en mai 2016, le nombre de demandeurs d'emploi en catégorie A augmente de 1,1 % pour les moins de 25 ans (+0,8 % sur trois mois et -7,6 % sur un an), recule de 0,4 % pour ceux âgés de 25 à 49 ans (-2,6 % sur trois mois et -2,3 % sur un an) et de 0,4 % pour ceux âgés de 50 ans ou plus (-2,3 % sur trois mois et +2,1 % sur un an).

Les évolutions du nombre de demandeurs d'emploi en catégorie A se situent entre -1,8 % dans le Jura et +1,7 % en Haute-Saône pour les évolutions sur un mois et entre -4,2 % dans le Jura et -0,1 % en Saône-et-Loire pour les évolutions sur trois mois.

Fin mai 2016, le nombre de demandeurs d'emploi tenus de rechercher un emploi et ayant exercé une activité réduite dans le mois s'établit à 28 700 pour la catégorie B (78 heures ou moins dans le mois) (-0,2 % sur un mois, +1,1 % sur trois mois et -0,6 % sur un an) et à 51 480 pour la catégorie C (plus de 78 heures dans le mois) (+2,0 % sur un mois, +0,6 % sur trois mois et +2,7 % sur un an).

Au total, le nombre de demandeurs d'emploi en catégories A, B, C est de 215 050 fin mai 2016 en Bourgogne Franche-Comté. Ce nombre augmente de 0,3 % sur un mois (soit +700 personnes), recule de 1,0 % sur trois mois et de 0,8 % sur un an. En France métropolitaine, ce nombre augmente de 0,6 % sur un mois, recule de 0,6 % sur trois mois et progresse de 0,4 % sur un an.

En Bourgogne Franche-Comté, en mai 2016, le nombre de demandeurs d'emploi en catégories A, B, C augmente de 1,1 % pour les moins de 25 ans (-0,3 % sur trois mois et -6,6 % sur un an), de 0,2 % pour ceux âgés de 25 à 49 ans (-1,3 % sur trois mois et -0,9 % sur un an) et de 0,1 % pour ceux âgés de 50 ans ou plus (-0,5 % sur trois mois et +3,7 % sur un an).

Les évolutions du nombre de demandeurs d'emploi en catégories A, B, C se situent entre -0,5 % dans la Nièvre et +0,8 % en Haute-Saône pour les évolutions sur un mois et entre -2,6 % dans le Territoire de Belfort et 0,0 % en Saône-et-Loire pour les évolutions sur trois mois.

Avertissement : "En mai 2016, le nombre de réinscriptions sur les listes est élevé, à la suite des sorties pour défaut d'actualisation observées en avril 2016. Ceci contribue à la hausse du nombre d'entrées en catégories A, B, C, élevé en mai 2016, et à l'évolution du nombre de demandeurs d'emploi en catégories A, B, C, entre avril et mai 2016. Pour l'interprétation des chiffres de cette publication, il convient donc de privilégier les évolutions en tendance plutôt qu'au mois le mois (voir la [note méthodologique](#) d'aide à l'interprétation des séries mensuelles)."

La publication « Demandeurs d'emploi inscrits à Pôle emploi en Bourgogne Franche-Comté en mai 2016 ».

est accessible sur les sites de la Direccte et de Pôle emploi

La publication « Demandeurs d'emploi inscrits à Pôle emploi en Bourgogne Franche-Comté en juin 2016 »
paraîtra le mardi 26 juillet 2016 à 18 heures.

DEMANDEURS D'EMPLOI INSCRITS À PÔLE EMPLOI EN BOURGOGNE FRANCHE-COMTÉ EN MAI 2016

Fin mai 2016, en Bourgogne Franche-Comté, le nombre de demandeurs d'emploi tenus de rechercher un emploi et sans activité (catégorie A) s'établit à 134 870. Ce nombre baisse de 0,2 % sur un mois (soit -230 personnes), de 2,0 % sur trois mois et de 2,1 % sur un an.

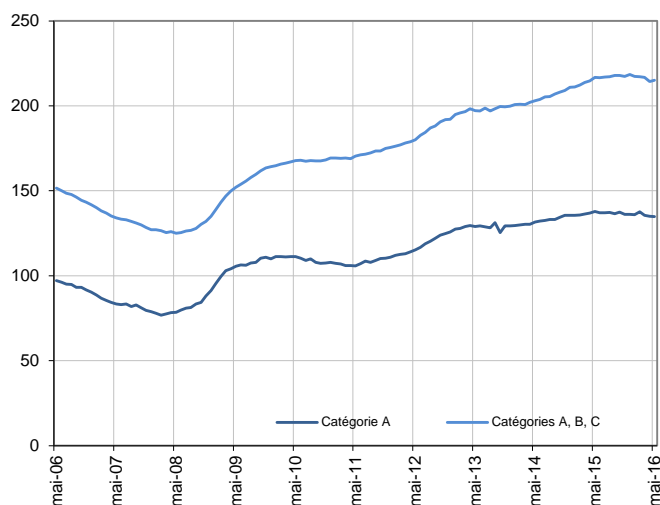
En France métropolitaine, ce nombre augmente de 0,3 % sur un mois, diminue de 2,0 % sur trois mois et de 1,0 % sur un an.

En Bourgogne Franche-Comté, le nombre de demandeurs d'emploi tenus de rechercher un emploi, ayant ou non exercé une activité dans le mois (catégories A, B, C), s'établit à 215 050 fin mai 2016. Ce nombre augmente de 0,3 % sur un mois (soit +700 personnes), diminue de 1,0 % sur trois mois et de 0,8 % sur un an.

En France métropolitaine, ce nombre augmente de 0,6 % sur un mois, diminue de 0,6 % sur trois mois et progresse de 0,4 % sur un an.

Demandeurs d'emploi en catégories A et A, B, C en Bourgogne Franche-Comté

En milliers, données CVS



Source : Pôle emploi-Dares, STMT, traitements DR Pôle emploi-Directe Bourgogne Franche-Comté.

Demandeurs d'emploi par catégorie

	Effectif			Évolution (en %) sur		
	Mai 2015	Avril 2016	Mai 2016	un mois	trois mois	un an
Bourgogne Franche-Comté (données CVS)						
Inscrits tenus de rechercher un emploi, sans emploi (catégorie A)	137 740	135 100	134 870	-0.2	-2.0	-2.1
Inscrits tenus de rechercher un emploi, en activité réduite courte (catégorie B)	28 860	28 770	28 700	-0.2	1.1	-0.6
Inscrits tenus de rechercher un emploi, en activité réduite longue (catégorie C)	50 140	50 480	51 480	2.0	0.6	2.7
Ensemble des inscrits tenus de rechercher un emploi (catégories A, B, C)	216 740	214 350	215 050	0.3	-1.0	-0.8
Inscrits non tenus de rechercher un emploi, sans emploi (catégorie D)	12 280	13 360	14 200	6.3	10.6	15.6
Inscrits non tenus de rechercher un emploi, en emploi (catégorie E)	10 670	12 840	13 020	1.4	1.1	22.0
Ensemble des inscrits (catégories A, B, C, D, E)	239 690	240 550	242 270	0.7	-0.3	1.1
France métropolitaine (en milliers, données CVS-CJO)						
Inscrits tenus de rechercher un emploi, sans emploi (catégorie A)	3 554.7	3 511.1	3 520.3	0.3	-2.0	-1.0
Inscrits tenus de rechercher un emploi, en activité réduite courte (catégorie B)	701.8	722.2	716.2	-0.8	1.4	2.1
Inscrits tenus de rechercher un emploi, en activité réduite longue (catégorie C)	1 149.8	1 163.7	1 191.8	2.4	2.3	3.7
Ensemble des inscrits tenus de rechercher un emploi (catégories A, B, C)	5 406.3	5 397.0	5 428.3	0.6	-0.6	0.4
Inscrits non tenus de rechercher un emploi, sans emploi (catégorie D)	277.4	280.6	294.4	4.9	7.6	6.1
Inscrits non tenus de rechercher un emploi, en emploi (catégorie E)	379.2	422.1	428.9	1.6	1.5	13.1
Ensemble des inscrits (catégories A, B, C, D, E)	6 062.9	6 099.7	6 151.6	0.9	-0.1	1.5

Source : Pôle emploi-Dares, STMT, traitements DR Pôle emploi-Directe Bourgogne Franche-Comté.

Les données publiées concernent les demandeurs d'emploi inscrits à Pôle emploi. La notion de demandeurs d'emploi est différente de celle de chômeurs au sens du Bureau international du travail (BIT). Au-delà des évolutions du marché du travail, différents facteurs peuvent davantage affecter les données relatives aux demandeurs d'emploi : modifications des règles d'indemnisation ou d'accompagnement des demandeurs d'emploi, changements de procédure, incidents. Un [document](#) présente les principaux changements de procédure et incidents ayant affecté les statistiques de demandeurs d'emploi.

L'ensemble des définitions et concepts figurent dans la [documentation méthodologique](#) en ligne.

Les évolutions mensuelles des séries corrigées des variations saisonnières (CVS) peuvent différer de la tendance de moyen terme des séries ; les évolutions sur trois mois sont à privilégier pour obtenir une information sur la tendance de moyen terme. Une [documentation](#) fournit des

Avertissement : "En mai 2016, le nombre de réinscriptions sur les listes est élevé, à la suite des sorties pour défaut d'actualisation observées en avril 2016. Ceci contribue à la hausse du nombre d'entrées en catégories A, B, C, élevé en mai 2016, et à l'évolution du nombre de demandeurs d'emploi en catégories A,B,C entre avril et mai 2016. Pour l'interprétation des chiffres de cette publication, il convient donc de privilégier les évolutions en tendance plutôt qu'au mois le mois (voir la [note méthodologique](#) d'aide à l'interprétation des séries mensuelles)."

« **Information :** Chaque année est menée, en même temps qu'au niveau national, une campagne d'actualisation des coefficients de correction des variations saisonnières (CVS), pour tenir compte des données de l'année écoulée. Cette campagne conduit à réviser l'ensemble des séries CVS diffusées sur la période janvier 1996-décembre 2015. »

DEMANDEURS D'EMPLOI PAR DÉPARTEMENT

Fin mai 2016, en Bourgogne Franche-Comté, les évolutions du nombre de demandeurs d'emploi en catégorie A se situent entre -1,8 % dans le Jura et +1,7 % en Haute-Saône pour les évolutions sur un mois, et entre -4,2 % dans le Jura et -0,1 % en Saône-et-Loire pour les évolutions sur trois mois.

Les évolutions du nombre de demandeurs d'emploi en catégories A, B, C se situent entre -0,5 % dans la Nièvre et +0,8 % en Haute-Saône pour les évolutions sur un mois, et entre -2,6 % dans le Territoire de Belfort et 0,0 % en Saône-et-Loire pour les évolutions sur trois mois.

Demandeurs d'emploi en catégorie A

	Effectif			Évolution (en %) sur		
	Mai 2015	Avril 2016	Mai 2016	un mois	trois mois	un an
Bourgogne Franche-Comté (données CVS)	137 740	135 100	134 870	-0.2	-2.0	-2.1
Côte-d'Or	25 680	25 330	25 420	0.4	-2.3	-1.0
Doubs	27 990	27 460	27 230	-0.8	-3.1	-2.7
Jura	10 700	10 580	10 390	-1.8	-4.2	-2.9
Nièvre	9 590	9 400	9 300	-1.1	-1.5	-3.0
Haute-Saône	11 960	11 150	11 340	1.7	-0.6	-5.2
Saône-et-Loire	25 910	26 200	26 250	0.2	-0.1	1.3
Yonne	17 160	16 630	16 640	0.1	-1.5	-3.0
Territoire de Belfort	8 750	8 350	8 300	-0.6	-3.8	-5.1
France métropolitaine (en milliers, données CVS-CJO)	3 554.7	3 511.1	3 520.3	0.3	-2.0	-1.0

Source : Pôle emploi-Dares, STMT, traitements DR Pôle emploi-Directe Bourgogne Franche-Comté.

Demandeurs d'emploi en catégories A, B, C

	Effectif			Évolution (en %) sur		
	Mai 2015	Avril 2016	Mai 2016	un mois	trois mois	un an
Bourgogne Franche-Comté (données CVS)	216 740	214 350	215 050	0.3	-1.0	-0.8
Côte-d'Or	41 540	41 270	41 480	0.5	-1.3	-0.1
Doubs	42 200	41 100	41 180	0.2	-1.8	-2.4
Jura	17 700	17 630	17 680	0.3	-1.2	-0.1
Nièvre	14 710	14 530	14 460	-0.5	-1.2	-1.7
Haute-Saône	18 390	17 630	17 770	0.8	-0.3	-3.4
Saône-et-Loire	43 300	43 840	44 020	0.4	0.0	1.7
Yonne	26 390	26 200	26 320	0.5	-0.3	-0.3
Territoire de Belfort	12 510	12 150	12 140	-0.1	-2.6	-3.0
France métropolitaine (en milliers, données CVS-CJO)	5 406.3	5 397.0	5 428.3	0.6	-0.6	0.4

Source : Pôle emploi-Dares, STMT, traitements DR Pôle emploi-Directe Bourgogne Franche-Comté.

DEMANDEURS D'EMPLOI EN CATÉGORIE A

En Bourgogne Franche-Comté, fin mai 2016, le nombre de demandeurs d'emploi en catégorie A diminue de 0,6 % pour les hommes (-1,2 % sur trois mois et -2,9 % sur un an) et progresse de 0,3 % pour les femmes (-2,8 % sur trois mois et -1,2 % sur un an).

Le nombre de demandeurs d'emploi en catégorie A augmente en Bourgogne Franche-Comté de 1,1 % pour les moins de 25 ans (+0,8 % sur trois mois et -7,6 % sur un an), recule de 0,4 % pour ceux âgés de 25 à 49 ans (-2,6 % sur trois mois et -2,3 % sur un an) et de 0,4 % pour ceux âgés de 50 ans ou plus (-2,3 % sur trois mois et +2,1 % sur un an).

Demandeurs d'emploi en catégorie A par sexe et âge

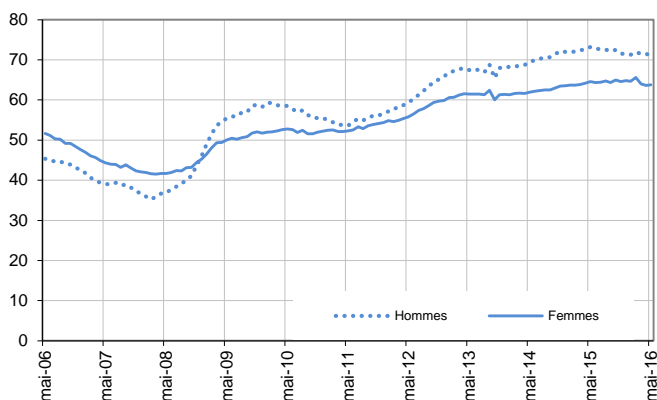
Données CVS

	Effectif			Évolution (en %) sur		
	Mai 2015	Avril 2016	Mai 2016	un mois	trois mois	un an
Hommes	73 160	71 510	71 070	-0.6	-1.2	-2.9
Femmes	64 580	63 590	63 800	0.3	-2.8	-1.2
Moins de 25 ans	23 170	21 170	21 410	1.1	0.8	-7.6
Hommes	12 670	11 420	11 450	0.3	0.9	-9.6
Femmes	10 500	9 750	9 960	2.2	0.7	-5.1
Entre 25 et 49 ans	79 710	78 190	77 860	-0.4	-2.6	-2.3
Hommes	42 460	41 560	41 190	-0.9	-1.6	-3.0
Femmes	37 250	36 630	36 670	0.1	-3.7	-1.6
50 ans ou plus	34 860	35 740	35 600	-0.4	-2.3	2.1
Hommes	18 030	18 530	18 430	-0.5	-1.7	2.2
Femmes	16 830	17 210	17 170	-0.2	-2.9	2.0
Bourgogne Franche-Comté	137 740	135 100	134 870	-0.2	-2.0	-2.1

Source : Pôle emploi-Dares, STMT, traitements DR Pôle emploi-Directe Bourgogne Franche-Comté.

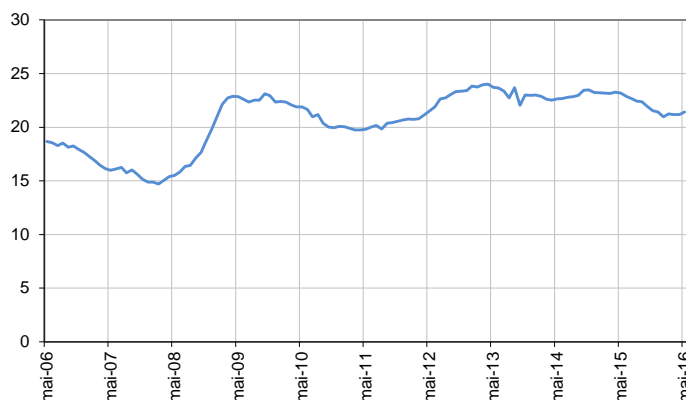
Catégorie A, par sexe

En milliers, données CVS



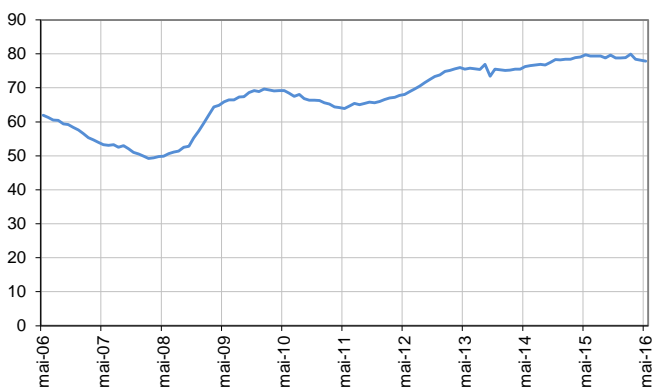
Catégorie A, moins de 25 ans

En milliers, données CVS



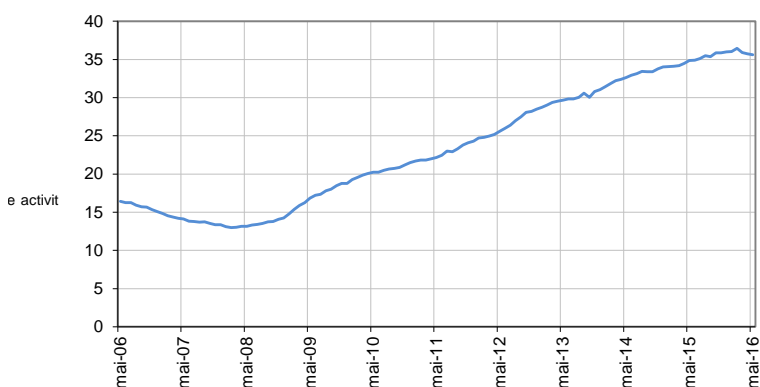
Catégorie A, entre 25 et 49 ans

En milliers, données CVS



Catégorie A, 50 ans ou plus

En milliers, données CVS



Source : Pôle emploi-Dares, STMT, traitements DR Pôle emploi-Directe Bourgogne Franche-Comté.

DEMANDEURS D'EMPLOI EN CATÉGORIES A, B, C

En Bourgogne Franche-Comté, fin mai 2016, le nombre de demandeurs d'emploi en catégories A, B, C augmente de 0,3 % pour les hommes (-1,1 % sur trois mois et -1,9 % sur un an) et de 0,4 % pour les femmes (-0,8 % sur trois mois et +0,4 % sur un an).

Le nombre de demandeurs d'emploi en catégories A, B, C augmente en Bourgogne Franche-Comté de 1,1 % pour les moins de 25 ans (-0,3 % sur trois mois et -6,6 % sur un an), de 0,2 % pour ceux âgés de 25 à 49 ans (-1,3 % sur trois mois et -0,9 % sur un an) et de 0,1 % pour ceux âgés de 50 ans ou plus (-0,5 % sur trois mois et +3,7 % sur un an).

Demands d'emploi en catégories A, B, C par sexe et âge

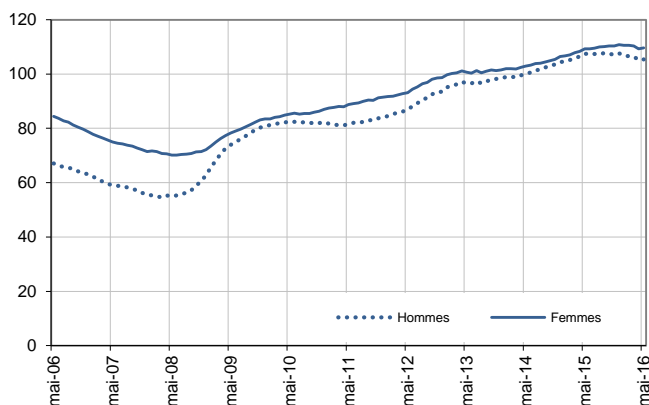
Données CVS

	Effectif			Évolution (en %) sur		
	Mai 2015	Avril 2016	Mai 2016	un mois	trois mois	un an
Hommes	107 480	105 100	105 400	0.3	-1.1	-1.9
Femmes	109 260	109 250	109 650	0.4	-0.8	0.4
Moins de 25 ans	35 910	33 170	33 540	1.1	-0.3	-6.6
Hommes	18 730	17 050	17 230	1.1	-0.7	-8.0
Femmes	17 180	16 120	16 310	1.2	0.2	-5.1
Entre 25 et 49 ans	129 800	128 290	128 590	0.2	-1.3	-0.9
Hommes	65 240	63 770	63 810	0.1	-1.5	-2.2
Femmes	64 560	64 520	64 780	0.4	-1.1	0.3
50 ans ou plus	51 030	52 890	52 920	0.1	-0.5	3.7
Hommes	23 510	24 280	24 360	0.3	-0.4	3.6
Femmes	27 520	28 610	28 560	-0.2	-0.7	3.8
Bourgogne Franche-Comté	216 740	214 350	215 050	0.3	-1.0	-0.8

Source : Pôle emploi-Dares, STMT, traitements DR Pôle emploi-Directe Bourgogne Franche-Comté.

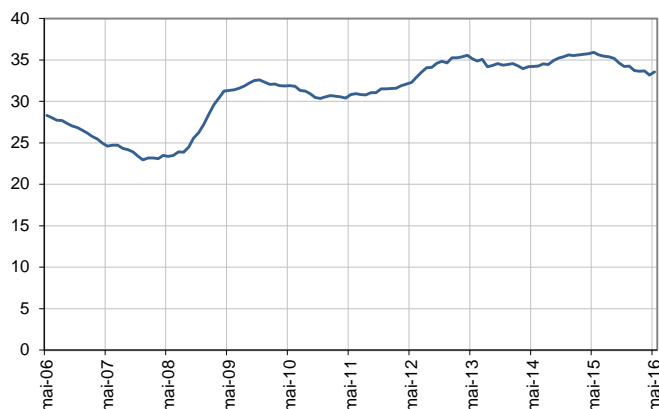
Catégories A, B, C, par sexe

En milliers, données CVS



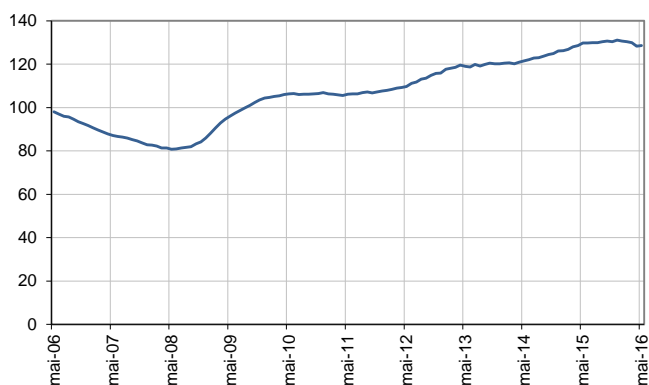
Catégories A, B, C, moins de 25 ans

En milliers, données CVS



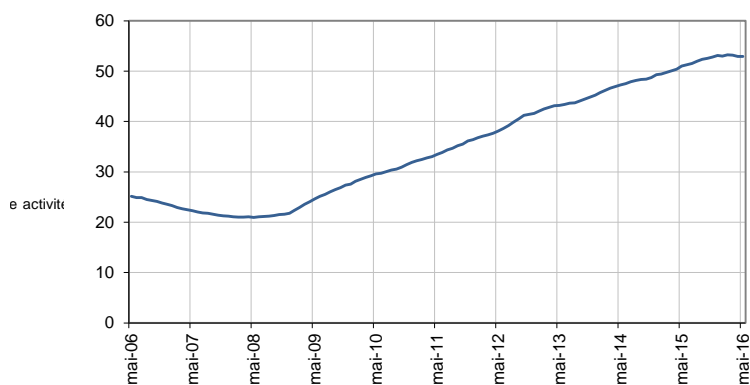
Catégories A, B, C, entre 25 et 49 ans

En milliers, données CVS



Catégories A, B, C, 50 ans ou plus

En milliers, données CVS



Source : Pôle emploi-Dares, STMT, traitements DR Pôle emploi-Directe Bourgogne Franche-Comté.

ANCIENNETÉ D'INSCRIPTION EN CATÉGORIES A, B, C DES DEMANDEURS D'EMPLOI

En Bourgogne Franche-Comté, fin mai 2016, le nombre de demandeurs d'emploi inscrits en catégories A, B, C depuis un an ou plus diminue de 1,5 % (-2,7 % sur trois mois et +0,9 % sur un an) tandis que celui des inscrits depuis moins d'un an progresse de 1,8 % (+0,5 % sur trois mois et -2,1 % sur un an).

L'ancienneté en catégories A, B, C est mesurée par le nombre de jours où le demandeur d'emploi a été inscrit, de façon continue, en catégories A, B, C. Une sortie d'un jour de ces catégories réinitialise l'ancienneté. D'autres indicateurs, tel que le nombre de personnes inscrites en catégorie A un certain nombre de mois sur une période donnée, peuvent éclairer d'autres dimensions de l'ancienneté ou de la récurrence sur les listes de Pôle emploi dans ces catégories.

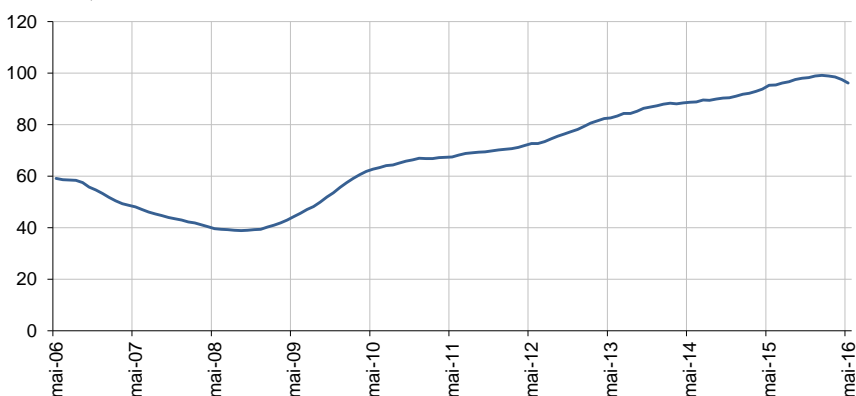
Ancienneté en catégories A, B, C des demandeurs d'emploi

	Effectif			Evolution (en % et point) sur		
	Mai 2015	Avril 2016	Mai 2016	un mois	trois mois	un an
Bourgogne Franche-Comté (données CVS)						
Demandeurs d'emploi en catégories A, B, C	216 740	214 350	215 050	0.3	-1.0	-0.8
Inscrits depuis moins de 1 an	121 480	116 790	118 920	1.8	0.5	-2.1
<i>Moins de 3 mois</i>	44 850	45 290	48 120	6.2	6.6	7.3
<i>De 3 mois à moins de 6 mois</i>	33 130	31 040	30 720	-1.0	-2.1	-7.3
<i>De 6 mois à moins de 12 mois</i>	43 500	40 460	40 080	-0.9	-4.2	-7.9
Inscrits depuis 1 an ou plus	95 260	97 560	96 130	-1.5	-2.7	0.9
<i>De 1 an à moins de 2 ans</i>	43 550	44 960	43 900	-2.4	-4.0	0.8
<i>De 2 ans à moins de 3 ans</i>	21 160	20 580	20 540	-0.2	-0.4	-2.9
<i>3 ans ou plus</i>	30 550	32 020	31 690	-1.0	-2.4	3.7
Part des demandeurs d'emploi inscrits depuis 1 an ou plus (en %)	44.0	45.5	44.7	-0.8 pt	-0.8 pt	+0.7 pt
France métropolitaine (données CVS-CJO)						
Demandeurs d'emploi inscrits depuis 1 an ou plus (en milliers)	2 366.0	2 465.7	2 451.1	-0.6	-1.3	3.6
Part des demandeurs d'emploi inscrits depuis 1 an ou plus (en %)	43.8	45.7	45.2	-0.5 pt	-0.3 pt	+1.4 pt

Source : Pôle emploi-Dares, STMT, traitements DR Pôle emploi-Directe Bourgogne Franche-Comté.

Demandeurs d'emploi inscrits depuis un an ou plus en catégories A, B, C

En milliers, données CVS



Champ : Bourgogne Franche-Comté.

Source : Pôle emploi-Dares, STMT, traitements DR Pôle emploi-Directe Bourgogne Franche-Comté.

ENTRÉES ET SORTIES DE CATÉGORIES A, B, C

En Bourgogne Franche-Comté, le nombre moyen d'entrées en catégories A, B, C sur les trois derniers mois augmente de 8,2 % par rapport aux trois mois précédents (+13,9 % sur un an).

Sur les trois derniers mois, les entrées pour licenciement économique (-10,1 %), première entrée (-5,3 %) et autre cas (-3,4 %) sont en baisse. Les entrées pour fin de contrat à durée déterminée (+8,1 %), fin de mission d'intérim (+12,3 %), autre licenciement (+10,3 %), démission (+18,3 %) et reprise d'activité (+72,4 %) sont en hausse.

En Bourgogne Franche-Comté, le nombre moyen de sorties de catégories A, B, C sur les trois derniers mois augmente de 9,6 % par rapport aux trois mois précédents (+28,2 % sur un an).

Sur les trois derniers mois, les sorties pour reprise d'emploi déclarée (-2,8 %) et autre cas (-2,7 %) sont en baisse. Les sorties pour entrée en stage (+56,8 %), arrêt de recherche (+8,0 %), cessation d'inscription pour défaut d'actualisation (+5,4 %) et radiation administrative (+12,4 %) sont en hausse.

Entrées en catégories A, B, C par motif

	Nombre moyen d'entrées mars 2016 - mai 2016	Répartition des motifs (en %)	Évolution trimestrielle (en %) (a)	Évolution annuelle (en %) (b)
Bourgogne Franche-Comté (données CVS)				
Fin de contrat à durée déterminée	4 420	20.0	8.1	3.0
Fin de mission d'intérim	1 740	7.9	12.3	20.0
Licenciement économique*	620	2.8	-10.1	12.7
Autre licenciement	1 600	7.2	10.3	7.4
Démission	710	3.2	18.3	31.5
Première entrée	1 440	6.5	-5.3	7.5
Reprise d'activité	3 190	14.4	72.4	75.3
Autre cas**	8 420	38.0	-3.4	5.6
Entrées en catégories A, B, C	22 140	100.0	8.2	13.9
France métropolitaine (en milliers, données CVS-CJO)				
	532400.0		4.5	5.3

Source : Pôle emploi-Dares, STMT, traitements DR Pôle emploi-Directe Bourgogne Franche-Comté.

* Y compris les entrées en catégories A, B, C dont le motif renseigné est "fin de CRP-CTP-CSP".

** Y compris les entrées en catégories A, B, C à la suite d'une rupture conventionnelle de CDI.

(a) Évolution de la moyenne des entrées de mars 2016 à mai 2016 par rapport à la moyenne des entrées de décembre 2015 à février 2016.

(b) Évolution de la moyenne des entrées de mars 2016 à mai 2016 par rapport à la moyenne des entrées de mars 2015 à mai 2015.

Sorties de catégories A, B, C par motif

	Nombre moyen de sorties mars 2016 - mai 2016	Répartition des motifs (en %)	Évolution trimestrielle (en %) (a)	Évolution annuelle (en %) (b)
Bourgogne Franche-Comté (données CVS)				
Reprise d'emploi déclarée*	3 850	17.2	-2.8	20.7
Entrée en stage	3 560	15.9	56.8	107.0
Arrêt de recherche (maternité, maladie, retraite, ...)	1 890	8.5	8.0	22.7
<i>Dont maladie</i>	1 060	4.7	9.3	15.2
Cessation d'inscription pour défaut d'actualisation	8 640	38.7	5.4	21.3
Radiation administrative	2 260	10.1	12.4	17.7
Autre cas	2 150	9.6	-2.7	10.8
Sorties de catégories A, B, C	22 350	100.0	9.6	28.2
France métropolitaine (en milliers, données CVS-CJO)				
	540 100.0		7.7	18.1

Source : Pôle emploi-Dares, STMT, traitements DR Pôle emploi-Directe Bourgogne Franche-Comté.

* Uniquement celles connues de Pôle emploi.

(a) Évolution de la moyenne des sorties de mars 2016 à mai 2016 par rapport à la moyenne des sorties de décembre 2015 à février 2016.

(b) Évolution de la moyenne des sorties de mars 2016 à mai 2016 par rapport à la moyenne des sorties de mars 2015 à mai 2015.

Avertissement : "Depuis fin 2015, des modifications sont apportées aux modalités d'inscription des demandeurs d'emploi à Pôle emploi (refonte des intitulés des motifs d'entrée sur les listes, généralisation de la dématérialisation de l'inscription à Pôle emploi) permettant notamment de mieux retracer les motifs d'inscription. Sans effet sur le total des entrées en catégories A,B,C, elles ont cependant un impact sur la répartition par motif de ces entrées. Ces modifications affectent particulièrement l'évolution sur 3 mois des entrées pour "reprise d'activité". "

SOURCE, DÉFINITIONS ET MÉTHODE**Source : la Statistique mensuelle du marché du travail (STMT)**

La Statistique mensuelle du marché du travail (STMT) est une source statistique exhaustive issue des fichiers de gestion de Pôle emploi. Elle porte sur tous les demandeurs d'emploi inscrits, entrés ou sortis des listes un mois donné.

La correction des variations saisonnières permet de rendre les évolutions mensuelles pertinentes pour l'analyse conjoncturelle. Les coefficients de correction des variations saisonnières sont estimés une fois par an, sur la période allant de janvier 1996 au dernier mois de décembre. Lorsque ces coefficients sont réestimés, les séries CVS sont révisées, sur tout leur historique. La dernière campagne d'actualisation des coefficients a eu lieu en février 2016.

Une [documentation méthodologique](#) présente plus en détail la STMT.

Le Fichier historique statistique (FHS) est une autre source statistique sur les demandeurs d'emploi issue des fichiers de gestion de Pôle emploi. Elle comporte tous les épisodes d'inscription sur une période de 10 ans. Les statistiques produites à partir de la STMT et du FHS peuvent légèrement différer en raison de différences dans la constitution des deux sources concernant notamment la façon dont sont traités les événements enregistrés avec retard et les sorties de courte durée. Des [séries brutes sur les demandeurs d'emploi issues FHS](#), au niveau national, sont publiées chaque année.

Demandeurs d'emploi : définition et différence avec les chômeurs au sens du BIT

Les demandeurs d'emploi sont des personnes qui sont inscrites à Pôle emploi. Conformément aux recommandations du rapport du Cnis sur la définition d'indicateurs en matière d'emploi, de chômage, de sous-emploi et de précarité de l'emploi (septembre 2008), la Dares et Pôle emploi présentent depuis 2009, à des fins d'analyse statistique les données sur les demandeurs d'emploi inscrits à Pôle emploi selon les catégories suivantes :

- catégorie A : demandeurs d'emploi tenus de rechercher un emploi, sans emploi ;
- catégorie B : demandeurs d'emploi tenus de rechercher un emploi, ayant exercé une activité réduite courte (de 78 heures ou moins dans le mois) ;
- catégorie C : demandeurs d'emploi tenus de rechercher un emploi, ayant exercé une activité réduite longue (de plus de 78 heures au cours du mois) ;
- catégorie D : demandeurs d'emploi non tenus de rechercher un emploi (en raison d'une formation, d'une maladie...) y compris les demandeurs d'emploi en contrat de sécurisation professionnelle (CSP), sans emploi ;
- catégorie E : demandeurs d'emploi non tenus de rechercher un emploi, en emploi (par exemple, bénéficiaires de contrats aidés, créateurs d'entreprise).

Est chômeur au sens du BIT toute personne de 15 ans ou plus qui n'a pas travaillé au moins une heure pendant une semaine de référence, est disponible pour prendre un emploi dans les 15 jours et a recherché activement un emploi dans le mois précédent ou en a trouvé un qui commence dans les trois mois. Le chômage au sens du BIT est mesuré par l'enquête Emploi de l'Insee.

L'inscription à Pôle emploi en catégorie A et le chômage au sens du BIT sont deux réalités proches, mais qui ne se recouvrent pas (voir [documentation](#)).

Interprétation des séries CVS sur les demandeurs d'emploi

Les données STMT étant exhaustives, il n'existe pas, comme pour des données d'enquête, d'incertitude liée à l'échantillonnage. Les variations des séries CVS issues de la STMT peuvent résulter soit de la tendance de moyen terme, principalement liée aux évolutions du marché du travail et à la conjoncture économique, soit de chocs ponctuels, dont les sources peuvent être variées (variations dans la gestion des listes de demandeurs d'emploi par Pôle emploi ou dans les comportements d'inscription, chocs ponctuels du marché du travail, imprécisions dans l'estimation des corrections des variations saisonnières, ...). Parmi ces chocs ponctuels figurent aussi des incidents et changements de procédure dont certains ont pu avoir un impact significatif sur les séries de demandeurs d'emploi. Un [document](#) présente les principaux événements et leurs impacts.

Une [documentation](#) fournit des éléments d'aide à l'interprétation des séries mensuelles CVS sur les demandeurs d'emploi.

Pour en savoir plus

[1] Dares, Pôle emploi (2015), « Demandeurs d'emploi inscrits et offres collectées par Pôle emploi en septembre 2015 », *Dares Indicateurs* n°079, octobre.

DEMANDEURS D'EMPLOI INSCRITS À PÔLE EMPLOI EN CÔTE-D'OR EN MAI 2016

Fin mai 2016, en Côte-d'Or, le nombre de demandeurs d'emploi tenus de rechercher un emploi et sans activité (catégorie A) s'établit à 25 420. Ce nombre augmente de 0,4 % sur un mois (soit +90 personnes), diminue de 2,3 % sur trois mois et de 1,0 % sur un an.

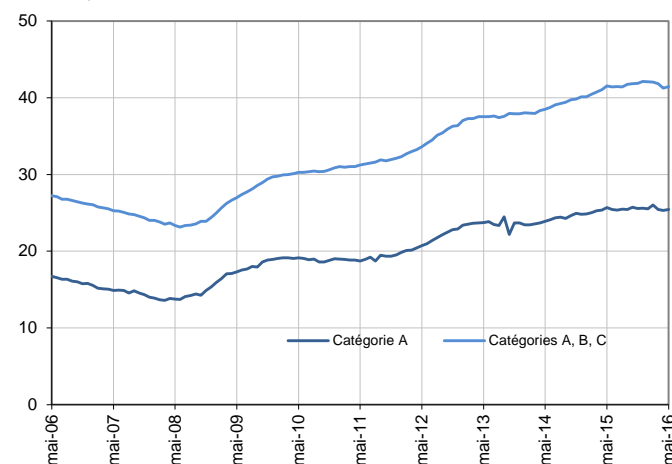
En Bourgogne Franche-Comté, ce nombre baisse de 0,2 % sur un mois, de 2,0 % sur trois mois et de 2,1 % sur un an.

En Côte-d'Or, le nombre de demandeurs d'emploi tenus de rechercher un emploi, ayant ou non exercé une activité dans le mois (catégories A, B, C) s'établit à 41 480 fin mai 2016. Ce nombre augmente de 0,5 % sur un mois (soit +210 personnes), diminue de 1,3 % sur trois mois et de 0,1 % sur un an.

En Bourgogne Franche-Comté, ce nombre augmente de 0,3 % sur un mois, diminue de 1,0 % sur trois mois et de 0,8 % sur un an.

Demandeurs d'emploi en catégories A et A, B, C en Côte-d'Or

En milliers, données CVS



Source : Pôle emploi-Dares, STMT, traitements DR Pôle emploi-Directe Bourgogne Franche-Comté.

Demandeurs d'emploi par catégorie

Données CVS

	Effectif			Évolution (en %) sur		
	Mai 2015	Avril 2016	Mai 2016	un mois	trois mois	un an
Côte-d'Or						
Inscrits tenus de rechercher un emploi, sans emploi (catégorie A)	25 680	25 330	25 420	0.4	-2.3	-1.0
Inscrits tenus de rechercher un emploi, en activité réduite courte (catégorie B)	5 970	5 860	5 810	-0.9	0.9	-2.7
Inscrits tenus de rechercher un emploi, en activité réduite longue (catégorie C)	9 890	10 080	10 250	1.7	-0.2	3.6
Ensemble des inscrits tenus de rechercher un emploi (catégories A, B, C)	41 540	41 270	41 480	0.5	-1.3	-0.1
Inscrits non tenus de rechercher un emploi, sans emploi (catégorie D)	2 430	2 490	2 490	0.0	-0.4	2.5
Inscrits non tenus de rechercher un emploi, en emploi (catégorie E)	1 830	2 160	2 240	3.7	7.2	22.4
Ensemble des inscrits (catégories A, B, C, D, E)	45 800	45 920	46 210	0.6	-0.9	0.9
Bourgogne Franche-Comté						
Inscrits tenus de rechercher un emploi, sans emploi (catégorie A)	137 740	135 100	134 870	-0.2	-2.0	-2.1
Inscrits tenus de rechercher un emploi, en activité réduite courte (catégorie B)	28 860	28 770	28 700	-0.2	1.1	-0.6
Inscrits tenus de rechercher un emploi, en activité réduite longue (catégorie C)	50 140	50 480	51 480	2.0	0.6	2.7
Ensemble des inscrits tenus de rechercher un emploi (catégories A, B, C)	216 740	214 350	215 050	0.3	-1.0	-0.8
Inscrits non tenus de rechercher un emploi, sans emploi (catégorie D)	12 280	13 360	14 200	6.3	10.6	15.6
Inscrits non tenus de rechercher un emploi, en emploi (catégorie E)	10 670	12 840	13 020	1.4	1.1	22.0
Ensemble des inscrits (catégories A, B, C, D, E)	239 690	240 550	242 270	0.7	-0.3	1.1

Source : Pôle emploi-Dares, STMT, traitements DR Pôle emploi-Directe Bourgogne Franche-Comté.

Les données publiées concernent les demandeurs d'emploi inscrits à Pôle emploi. La notion de demandeurs d'emploi est différente de celle de chômeurs au sens du Bureau international du travail (BIT). Au-delà des évolutions du marché du travail, différents facteurs peuvent davantage affecter les données relatives aux demandeurs d'emploi : modifications des règles d'indemnisation ou d'accompagnement des demandeurs d'emploi, changements de procédure, incidents. Un [document](#) présente les principaux changements de procédure et incidents ayant affecté les statistiques de demandeurs d'emploi.

L'ensemble des définitions et concepts figurent dans la [documentation méthodologique](#) en ligne.

Les évolutions mensuelles des séries corrigées des variations saisonnières (CVS) peuvent différer de la tendance de moyen terme des séries ; les évolutions sur trois mois sont à privilégier pour obtenir une information sur la tendance de moyen terme. Une [documentation](#) fournit des éléments d'aide à l'interprétation des séries mensuelles sur les demandeurs d'emploi.

Avertissement : En mai 2016, le nombre de réinscriptions sur les listes est élevé, à la suite des sorties pour défaut d'actualisation observées en avril 2016. Ceci contribue à la hausse du nombre d'entrées en catégories A, B, C, élevé en mai 2016, et à l'évolution du nombre de demandeurs d'emploi en catégories A, B, C entre avril et mai 2016. Pour l'interprétation des chiffres de cette publication, il convient donc de privilégier les évolutions en tendance plutôt qu'au mois le mois (voir la [note méthodologique](#) d'aide à l'interprétation des séries mensuelles).

Demandeurs d'emploi en catégorie A par sexe et âge

Données CVS

	Effectif			Évolution (en %) sur		
	Mai 2015	Avril 2016	Mai 2016	un mois	trois mois	un an
Hommes	13 420	13 240	13 150	-0.7	-1.4	-2.0
Femmes	12 260	12 090	12 270	1.5	-3.2	0.1
Moins de 25 ans	4 350	4 010	4 030	0.5	-1.9	-7.4
Hommes	2 370	2 170	2 140	-1.4	-0.9	-9.7
Femmes	1 980	1 840	1 890	2.7	-3.1	-4.5
Entre 25 et 49 ans	15 340	15 210	15 270	0.4	-2.4	-0.5
Hommes	7 980	7 920	7 880	-0.5	-1.0	-1.3
Femmes	7 360	7 290	7 390	1.4	-3.8	0.4
50 ans ou plus	5 990	6 110	6 120	0.2	-2.2	2.2
Hommes	3 070	3 150	3 130	-0.6	-2.8	2.0
Femmes	2 920	2 960	2 990	1.0	-1.6	2.4
Côte-d'Or	25 680	25 330	25 420	0.4	-2.3	-1.0

Source : Pôle emploi-Dares, STMT, traitements DR Pôle emploi-Directe Bourgogne Franche-Comté.

Demandeurs d'emploi en catégories A, B, C par sexe et âge

Données CVS

	Effectif			Évolution (en %) sur		
	Mai 2015	Avril 2016	Mai 2016	un mois	trois mois	un an
Hommes	20 210	19 940	19 980	0.2	-1.0	-1.1
Femmes	21 330	21 330	21 500	0.8	-1.6	0.8
Moins de 25 ans	6 870	6 330	6 400	1.1	-1.5	-6.8
Hommes	3 510	3 210	3 210	0.0	-1.5	-8.5
Femmes	3 360	3 120	3 190	2.2	-1.5	-5.1
Entre 25 et 49 ans	25 690	25 570	25 680	0.4	-1.7	0.0
Hommes	12 620	12 440	12 470	0.2	-1.3	-1.2
Femmes	13 070	13 130	13 210	0.6	-2.0	1.1
50 ans ou plus	8 980	9 370	9 400	0.3	-0.2	4.7
Hommes	4 080	4 290	4 300	0.2	0.5	5.4
Femmes	4 900	5 080	5 100	0.4	-0.8	4.1
Côte-d'Or	41 540	41 270	41 480	0.5	-1.3	-0.1

Source : Pôle emploi-Dares, STMT, traitements DR Pôle emploi-Directe Bourgogne Franche-Comté.

Ancienneté en catégories A, B, C des demandeurs d'emploi

Données CVS

	Effectif			Évolution (en % et point) sur		
	Mai 2015	Avril 2016	Mai 2016	un mois	trois mois	un an
Côte-d'Or						
Inscrits depuis moins de 1 an	23 130	22 170	22 590	1.9	-0.6	-2.3
Moins de 3 mois	8 580	8 260	8 900	7.7	7.6	3.7
De 3 mois à moins de 6 mois	6 240	5 870	5 720	-2.6	-6.5	-8.3
De 6 mois à moins de 12 mois	8 310	8 040	7 970	-0.9	-4.4	-4.1
Inscrits depuis 1 an ou plus	18 410	19 100	18 890	-1.1	-2.2	2.6
De 1 an à moins de 2 ans	8 380	8 750	8 600	-1.7	-2.7	2.6
De 2 ans à moins de 3 ans	4 080	4 020	4 000	-0.5	-1.0	-2.0
3 ans ou plus	5 950	6 330	6 290	-0.6	-2.2	5.7
Part des demandeurs d'emploi inscrits depuis 1 an ou plus (en %)	44.3	46.3	45.5	-0.8 pt	-0.4 pt	+1.2 pt
Bourgogne Franche-Comté						
Demandeurs d'emploi inscrits depuis 1 an ou plus en catégories A, B, C	95 260	97 560	96 130	-1.5	-2.7	0.9
Part des demandeurs d'emploi inscrits depuis 1 an ou plus (en %)	44.0	45.5	44.7	-0.8 pt	-0.8 pt	+0.7 pt

Source : Pôle emploi-Dares, STMT, traitements DR Pôle emploi-Directe Bourgogne Franche-Comté.

Entrées et sorties de catégories A, B, C

Données CVS

	Effectif moyen mars 2016 - mai 2016	Évolution	
		trimestrielle (en %) (a)	annuelle (en %) (b)
Côte-d'Or			
Entrées	4 060	8.8	9.1
Sorties	4 160	13.4	27.6
Bourgogne Franche-Comté			
Entrées	22 140	8.2	13.9
Sorties	22 350	9.6	28.2

Source : Pôle emploi-Dares, STMT, traitements DR Pôle emploi-Directe Bourgogne Franche-Comté.

(a) Évolution de la moyenne de mars 2016 à mai 2016 par rapport à la moyenne de décembre 2015 à février 2016.

(b) Évolution de la moyenne de mars 2016 à mai 2016 par rapport à la moyenne de mars 2015 à mai 2015.

DEMANDEURS D'EMPLOI INSCRITS À PÔLE EMPLOI DANS LE DOUBS EN MAI 2016

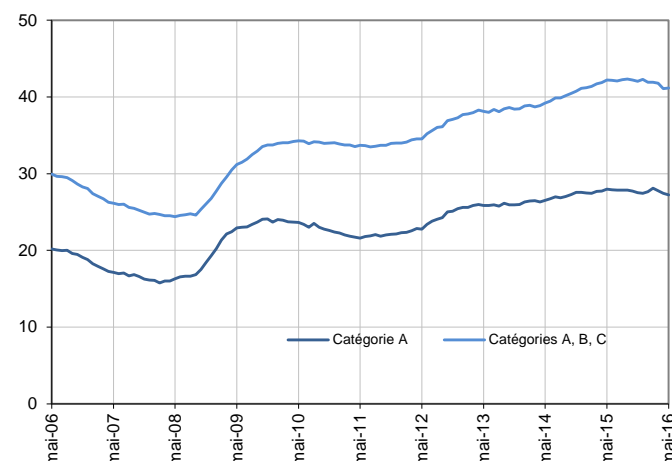
Fin mai 2016, dans le Doubs, le nombre de demandeurs d'emploi tenus de rechercher un emploi et sans activité (catégorie A) s'établit à 27 230. Ce nombre baisse de 0,8 % sur un mois (soit -230 personnes), de 3,1 % sur trois mois et de 2,7 % sur un an. En Bourgogne Franche-Comté, ce nombre baisse de 0,2 % sur un mois, de 2,0 % sur trois mois et de 2,1 % sur un an.

Dans le Doubs, le nombre de demandeurs d'emploi tenus de rechercher un emploi, ayant ou non exercé une activité dans le mois (catégories A, B, C) s'établit à 41 180 fin mai 2016. Ce nombre augmente de 0,2 % sur un mois (soit +80 personnes), diminue de 1,8 % sur trois mois et de 2,4 % sur un an.

En Bourgogne Franche-Comté, ce nombre augmente de 0,3 % sur un mois, diminue de 1,0 % sur trois mois et de 0,8 % sur un an.

Demands d'emploi en catégories A et A, B, C dans le Doubs

En milliers, données CVS



Source : Pôle emploi-Dares, STMT, traitements DR Pôle emploi-Directe Bourgogne Franche-Comté.

Demands d'emploi par catégorie

Données CVS

	Effectif			Évolution (en %) sur		
	Mai 2015	Avril 2016	Mai 2016	un mois	trois mois	un an
Doubs						
Inscrits tenus de rechercher un emploi, sans emploi (catégorie A)	27 990	27 460	27 230	-0.8	-3.1	-2.7
Inscrits tenus de rechercher un emploi, en activité réduite courte (catégorie B)	4 980	4 850	5 010	3.3	2.0	0.6
Inscrits tenus de rechercher un emploi, en activité réduite longue (catégorie C)	9 230	8 790	8 940	1.7	0.2	-3.1
Ensemble des inscrits tenus de rechercher un emploi (catégories A, B, C)	42 200	41 100	41 180	0.2	-1.8	-2.4
Inscrits non tenus de rechercher un emploi, sans emploi (catégorie D)	2 360	2 970	3 240	9.1	28.6	37.3
Inscrits non tenus de rechercher un emploi, en emploi (catégorie E)	2 090	2 670	2 650	-0.7	-2.6	26.8
Ensemble des inscrits (catégories A, B, C, D, E)	46 650	46 740	47 070	0.7	-0.2	0.9
Bourgogne Franche-Comté						
Inscrits tenus de rechercher un emploi, sans emploi (catégorie A)	137 740	135 100	134 870	-0.2	-2.0	-2.1
Inscrits tenus de rechercher un emploi, en activité réduite courte (catégorie B)	28 860	28 770	28 700	-0.2	1.1	-0.6
Inscrits tenus de rechercher un emploi, en activité réduite longue (catégorie C)	50 140	50 480	51 480	2.0	0.6	2.7
Ensemble des inscrits tenus de rechercher un emploi (catégories A, B, C)	216 740	214 350	215 050	0.3	-1.0	-0.8
Inscrits non tenus de rechercher un emploi, sans emploi (catégorie D)	12 280	13 360	14 200	6.3	10.6	15.6
Inscrits non tenus de rechercher un emploi, en emploi (catégorie E)	10 670	12 840	13 020	1.4	1.1	22.0
Ensemble des inscrits (catégories A, B, C, D, E)	239 690	240 550	242 270	0.7	-0.3	1.1

Source : Pôle emploi-Dares, STMT, traitements DR Pôle emploi-Directe Bourgogne Franche-Comté.

Les données publiées concernent les demandeurs d'emploi inscrits à Pôle emploi. La notion de demandeurs d'emploi est différente de celle de chômeurs au sens du Bureau international du travail (BIT). Au-delà des évolutions du marché du travail, différents facteurs peuvent davantage affecter les données relatives aux demandeurs d'emploi : modifications des règles d'indemnisation ou d'accompagnement des demandeurs d'emploi, changements de procédure, incidents. Un [document](#) présente les principaux changements de procédure et incidents ayant affecté les statistiques de demandeurs d'emploi.

L'ensemble des définitions et concepts figurent dans la [documentation méthodologique](#) en ligne.

Les évolutions mensuelles des séries corrigées des variations saisonnières (CVS) peuvent différer de la tendance de moyen terme des séries ; les évolutions sur trois mois sont à privilégier pour obtenir une information sur la tendance de moyen terme. Une [documentation](#) fournit des éléments d'aide à l'interprétation des séries mensuelles sur les demandeurs d'emploi.

Avvertissement : En mai 2016, le nombre de réinscriptions sur les listes est élevé, à la suite des sorties pour défaut d'actualisation observées en avril 2016. Ceci contribue à la hausse du nombre d'entrées en catégories A, B, C, élevé en mai 2016, et à l'évolution du nombre de demandeurs d'emploi en catégories A, B, C entre avril et mai 2016. Pour l'interprétation des chiffres de cette publication, il convient donc de privilégier les évolutions en tendance plutôt qu'au mois le mois (voir la [note méthodologique](#) d'aide à l'interprétation des séries mensuelles).

Demandeurs d'emploi en catégorie A par sexe et âge

Données CVS

	Effectif			Évolution (en %) sur		
	Mai 2015	Avril 2016	Mai 2016	un mois	trois mois	un an
Hommes	14 970	14 730	14 610	-0.8	-2.3	-2.4
Femmes	13 020	12 730	12 620	-0.9	-4.0	-3.1
Moins de 25 ans	4 500	4 110	4 210	2.4	0.7	-6.4
Hommes	2 490	2 210	2 270	2.7	0.4	-8.8
Femmes	2 010	1 900	1 940	2.1	1.0	-3.5
Entre 25 et 49 ans	16 790	16 380	16 150	-1.4	-3.9	-3.8
Hommes	8 990	8 790	8 630	-1.8	-3.0	-4.0
Femmes	7 800	7 590	7 520	-0.9	-4.8	-3.6
50 ans ou plus	6 700	6 970	6 870	-1.4	-3.4	2.5
Hommes	3 490	3 730	3 710	-0.5	-2.1	6.3
Femmes	3 210	3 240	3 160	-2.5	-4.8	-1.6
Doubs	27 990	27 460	27 230	-0.8	-3.1	-2.7

Source : Pôle emploi-Dares, STMT, traitements DR Pôle emploi-Directe Bourgogne Franche-Comté.

Demandeurs d'emploi en catégories A, B, C par sexe et âge

Données CVS

	Effectif			Évolution (en %) sur		
	Mai 2015	Avril 2016	Mai 2016	un mois	trois mois	un an
Hommes	21 430	20 810	20 870	0.3	-2.0	-2.6
Femmes	20 770	20 290	20 310	0.1	-1.6	-2.2
Moins de 25 ans	6 660	6 060	6 150	1.5	-1.4	-7.7
Hommes	3 550	3 160	3 200	1.3	-3.0	-9.9
Femmes	3 110	2 900	2 950	1.7	0.3	-5.1
Entre 25 et 49 ans	26 090	25 360	25 370	0.0	-1.9	-2.8
Hommes	13 400	12 990	12 970	-0.2	-2.2	-3.2
Femmes	12 690	12 370	12 400	0.2	-1.7	-2.3
50 ans ou plus	9 450	9 680	9 660	-0.2	-1.5	2.2
Hommes	4 480	4 660	4 700	0.9	-0.6	4.9
Femmes	4 970	5 020	4 960	-1.2	-2.4	-0.2
Doubs	42 200	41 100	41 180	0.2	-1.8	-2.4

Source : Pôle emploi-Dares, STMT, traitements DR Pôle emploi-Directe Bourgogne Franche-Comté.

Ancienneté en catégories A, B, C des demandeurs d'emploi

Données CVS

	Effectif			Évolution (en % et point) sur		
	Mai 2015	Avril 2016	Mai 2016	un mois	trois mois	un an
Doubs						
Inscrits depuis moins de 1 an	24 350	23 210	23 570	1.6	-1.1	-3.2
Moins de 3 mois	9 110	9 150	9 580	4.7	0.2	5.2
De 3 mois à moins de 6 mois	6 600	6 390	6 350	-0.6	1.9	-3.8
De 6 mois à moins de 12 mois	8 640	7 670	7 640	-0.4	-5.1	-11.6
Inscrits depuis 1 an ou plus	17 850	17 890	17 610	-1.6	-2.6	-1.3
De 1 an à moins de 2 ans	8 430	8 650	8 410	-2.8	-3.2	-0.2
De 2 ans à moins de 3 ans	3 920	3 690	3 710	0.5	-1.3	-5.4
3 ans ou plus	5 500	5 550	5 490	-1.1	-2.5	-0.2
Part des demandeurs d'emploi inscrits depuis 1 an ou plus (en %)	42.3	43.5	42.8	-0.7 pt	-0.3 pt	+0.5 pt
Bourgogne Franche-Comté						
Demandeurs d'emploi inscrits depuis 1 an ou plus en catégories A, B, C	95 260	97 560	96 130	-1.5	-2.7	0.9
Part des demandeurs d'emploi inscrits depuis 1 an ou plus (en %)	44.0	45.5	44.7	-0.8 pt	-0.8 pt	+0.7 pt

Source : Pôle emploi-Dares, STMT, traitements DR Pôle emploi-Directe Bourgogne Franche-Comté.

Entrées et sorties de catégories A, B, C

Données CVS

	Effectif moyen mars 2016 - mai 2016	Évolution	
		trimestrielle (en %) (a)	annuelle (en %) (b)
Doubs			
Entrées	4 490	3.9	12.8
Sorties	4 620	6.7	28.7
Bourgogne Franche-Comté			
Entrées	22 140	8.2	13.9
Sorties	22 350	9.6	28.2

Source : Pôle emploi-Dares, STMT, traitements DR Pôle emploi-Directe Bourgogne Franche-Comté.

(a) Évolution de la moyenne de mars 2016 à mai 2016 par rapport à la moyenne de décembre 2015 à février 2016.

(b) Évolution de la moyenne de mars 2016 à mai 2016 par rapport à la moyenne de mars 2015 à mai 2015.

DEMANDEURS D'EMPLOI INSCRITS À PÔLE EMPLOI EN HAUTE-SAÔNE EN MAI 2016

Fin mai 2016, en Haute-Saône, le nombre de demandeurs d'emploi tenus de rechercher un emploi et sans activité (catégorie A) s'établit à 11 340. Ce nombre augmente de 1,7 % sur un mois (soit +190 personnes), diminue de 0,6 % sur trois mois et de 5,2 % sur un an.

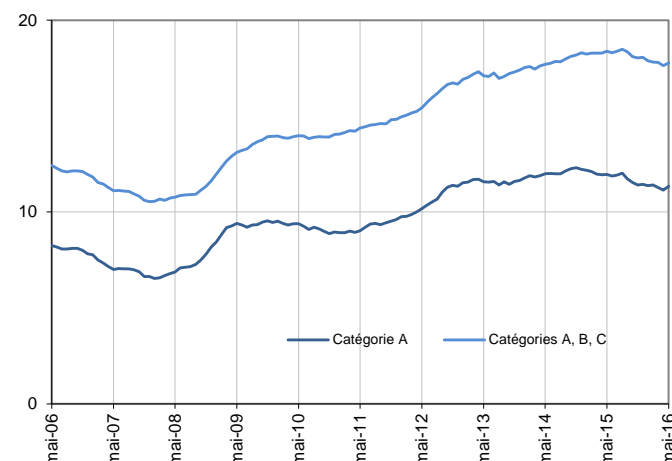
En Bourgogne Franche-Comté, ce nombre baisse de 0,2 % sur un mois, de 2,0 % sur trois mois et de 2,1 % sur un an.

En Haute-Saône, le nombre de demandeurs d'emploi tenus de rechercher un emploi, ayant ou non exercé une activité dans le mois (catégories A, B, C) s'établit à 17 770 fin mai 2016. Ce nombre augmente de 0,8 % sur un mois (soit +140 personnes), diminue de 0,3 % sur trois mois et de 3,4 % sur un an.

En Bourgogne Franche-Comté, ce nombre augmente de 0,3 % sur un mois, diminue de 1,0 % sur trois mois et de 0,8 % sur un an.

Demandeurs d'emploi en catégories A et A, B, C en Haute-Saône

En milliers, données CVS



Source : Pôle emploi-Dares, STMT, traitements DR Pôle emploi-Directe Bourgogne Franche-Comté.

Demandeurs d'emploi par catégorie

Données CVS

	Effectif			Évolution (en %) sur		
	Mai 2015	Avril 2016	Mai 2016	un mois	trois mois	un an
Haute-Saône						
Inscrits tenus de rechercher un emploi, sans emploi (catégorie A)	11 960	11 150	11 340	1.7	-0.6	-5.2
Inscrits tenus de rechercher un emploi, en activité réduite courte (catégorie B)	2 210	2 280	2 100	-7.9	-5.0	-5.0
Inscrits tenus de rechercher un emploi, en activité réduite longue (catégorie C)	4 220	4 200	4 330	3.1	3.1	2.6
Ensemble des inscrits tenus de rechercher un emploi (catégories A, B, C)	18 390	17 630	17 770	0.8	-0.3	-3.4
Inscrits non tenus de rechercher un emploi, sans emploi (catégorie D)	800	910	1 020	12.1	24.4	27.5
Inscrits non tenus de rechercher un emploi, en emploi (catégorie E)	1 220	1 440	1 460	1.4	2.1	19.7
Ensemble des inscrits (catégories A, B, C, D, E)	20 410	19 980	20 250	1.4	0.9	-0.8
Bourgogne Franche-Comté						
Inscrits tenus de rechercher un emploi, sans emploi (catégorie A)	137 740	135 100	134 870	-0.2	-2.0	-2.1
Inscrits tenus de rechercher un emploi, en activité réduite courte (catégorie B)	28 860	28 770	28 700	-0.2	1.1	-0.6
Inscrits tenus de rechercher un emploi, en activité réduite longue (catégorie C)	50 140	50 480	51 480	2.0	0.6	2.7
Ensemble des inscrits tenus de rechercher un emploi (catégories A, B, C)	216 740	214 350	215 050	0.3	-1.0	-0.8
Inscrits non tenus de rechercher un emploi, sans emploi (catégorie D)	12 280	13 360	14 200	6.3	10.6	15.6
Inscrits non tenus de rechercher un emploi, en emploi (catégorie E)	10 670	12 840	13 020	1.4	1.1	22.0
Ensemble des inscrits (catégories A, B, C, D, E)	239 690	240 550	242 270	0.7	-0.3	1.1

Source : Pôle emploi-Dares, STMT, traitements DR Pôle emploi-Directe Bourgogne Franche-Comté.

Les données publiées concernent les demandeurs d'emploi inscrits à Pôle emploi. La notion de demandeurs d'emploi est différente de celle de chômeurs au sens du Bureau international du travail (BIT). Au-delà des évolutions du marché du travail, différents facteurs peuvent davantage affecter les données relatives aux demandeurs d'emploi : modifications des règles d'indemnisation ou d'accompagnement des demandeurs d'emploi, changements de procédure, incidents. Un [document](#) présente les principaux changements de procédure et incidents ayant affecté les statistiques de demandeurs d'emploi.

L'ensemble des définitions et concepts figurent dans la [documentation méthodologique](#) en ligne.

Les évolutions mensuelles des séries corrigées des variations saisonnières (CVS) peuvent différer de la tendance de moyen terme des séries ; les évolutions sur trois mois sont à privilégier pour obtenir une information sur la tendance de moyen terme. Une [documentation](#) fournit des éléments d'aide à l'interprétation des séries mensuelles sur les demandeurs d'emploi.

Avertissement : En mai 2016, le nombre de réinscriptions sur les listes est élevé, à la suite des sorties pour défaut d'actualisation observées en avril 2016. Ceci contribue à la hausse du nombre d'entrées en catégories A, B, C, élevé en mai 2016, et à l'évolution du nombre de demandeurs d'emploi en catégories A, B, C entre avril et mai 2016. Pour l'interprétation des chiffres de cette publication, il convient donc de privilégier les évolutions en tendance plutôt qu'au mois le mois (voir la [note méthodologique](#) d'aide à l'interprétation des séries mensuelles).

Demandeurs d'emploi en catégorie A par sexe et âge

Données CVS

	Effectif			Évolution (en %) sur		
	Mai 2015	Avril 2016	Mai 2016	un mois	trois mois	un an
Hommes	6 320	5 780	5 840	1.0	-0.5	-7.6
Femmes	5 640	5 370	5 500	2.4	-0.7	-2.5
Moins de 25 ans	2 100	1 830	1 940	6.0	7.8	-7.6
Hommes	1 150	970	1 030	6.2	12.0	-10.4
Femmes	950	860	910	5.8	3.4	-4.2
Entre 25 et 49 ans	6 610	6 180	6 230	0.8	-2.0	-5.7
Hommes	3 520	3 240	3 250	0.3	-2.4	-7.7
Femmes	3 090	2 940	2 980	1.4	-1.7	-3.6
50 ans ou plus	3 250	3 140	3 170	1.0	-2.5	-2.5
Hommes	1 650	1 570	1 560	-0.6	-3.7	-5.5
Femmes	1 600	1 570	1 610	2.5	-1.2	0.6
Haute-Saône	11 960	11 150	11 340	1.7	-0.6	-5.2

Source : Pôle emploi-Dares, STMT, traitements DR Pôle emploi-Directe Bourgogne Franche-Comté.

Demandeurs d'emploi en catégories A, B, C par sexe et âge

Données CVS

	Effectif			Évolution (en %) sur		
	Mai 2015	Avril 2016	Mai 2016	un mois	trois mois	un an
Hommes	9 070	8 520	8 610	1.1	-0.1	-5.1
Femmes	9 320	9 110	9 160	0.5	-0.4	-1.7
Moins de 25 ans	3 170	2 840	2 920	2.8	3.2	-7.9
Hommes	1 710	1 490	1 550	4.0	6.9	-9.4
Femmes	1 460	1 350	1 370	1.5	-0.7	-6.2
Entre 25 et 49 ans	10 610	10 220	10 280	0.6	-0.8	-3.1
Hommes	5 270	5 020	5 050	0.6	-1.0	-4.2
Femmes	5 340	5 200	5 230	0.6	-0.6	-2.1
50 ans ou plus	4 610	4 570	4 570	0.0	-1.3	-0.9
Hommes	2 090	2 010	2 010	0.0	-2.9	-3.8
Femmes	2 520	2 560	2 560	0.0	0.0	1.6
Haute-Saône	18 390	17 630	17 770	0.8	-0.3	-3.4

Source : Pôle emploi-Dares, STMT, traitements DR Pôle emploi-Directe Bourgogne Franche-Comté.

Ancienneté en catégories A, B, C des demandeurs d'emploi

Données CVS

	Effectif			Évolution (en % et point) sur		
	Mai 2015	Avril 2016	Mai 2016	un mois	trois mois	un an
Haute-Saône						
Inscrits depuis moins de 1 an	9 960	9 360	9 650	3.1	3.8	-3.1
Moins de 3 mois	3 520	3 840	4 100	6.8	12.0	16.5
De 3 mois à moins de 6 mois	2 710	2 470	2 520	2.0	5.0	-7.0
De 6 mois à moins de 12 mois	3 730	3 050	3 030	-0.7	-6.5	-18.8
Inscrits depuis 1 an ou plus	8 430	8 270	8 120	-1.8	-4.7	-3.7
De 1 an à moins de 2 ans	3 780	3 650	3 520	-3.6	-7.9	-6.9
De 2 ans à moins de 3 ans	1 900	1 770	1 790	1.1	-0.6	-5.8
3 ans ou plus	2 750	2 850	2 810	-1.4	-3.1	2.2
Part des demandeurs d'emploi inscrits depuis 1 an ou plus (en %)	45.8	46.9	45.7	-1.2 pt	-2.1 pt	-0.1 pt
Bourgogne Franche-Comté						
Demandeurs d'emploi inscrits depuis 1 an ou plus en catégories A, B, C	95 260	97 560	96 130	-1.5	-2.7	0.9
Part des demandeurs d'emploi inscrits depuis 1 an ou plus (en %)	44.0	45.5	44.7	-0.8 pt	-0.8 pt	+0.7 pt

Source : Pôle emploi-Dares, STMT, traitements DR Pôle emploi-Directe Bourgogne Franche-Comté.

Entrées et sorties de catégories A, B, C

Données CVS

	Effectif moyen	Évolution	Évolution
	mars 2016 - mai 2016	trimestrielle (en %) (a)	annuelle (en %) (b)
Haute-Saône			
Entrées	1 890	16.0	22.7
Sorties	1 840	8.2	26.0
Bourgogne Franche-Comté			
Entrées	22 140	8.2	13.9
Sorties	22 350	9.6	28.2

Source : Pôle emploi-Dares, STMT, traitements DR Pôle emploi-Directe Bourgogne Franche-Comté.

(a) Évolution de la moyenne de mars 2016 à mai 2016 par rapport à la moyenne de décembre 2015 à février 2016.

(b) Évolution de la moyenne de mars 2016 à mai 2016 par rapport à la moyenne de mars 2015 à mai 2015.

DEMANDEURS D'EMPLOI INSCRITS À PÔLE EMPLOI DANS LE JURA EN MAI 2016

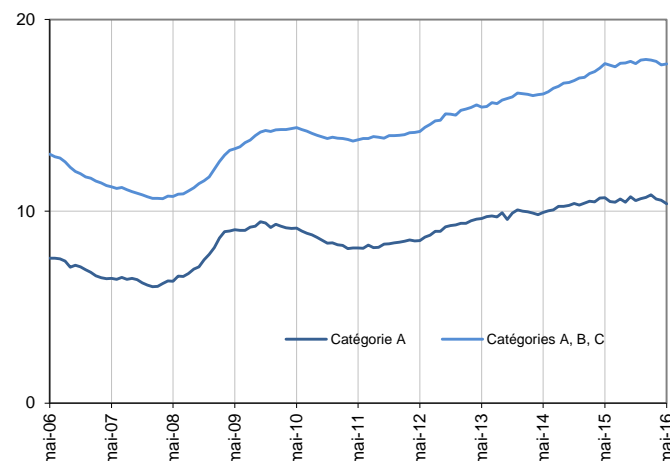
Fin mai 2016, dans le Jura, le nombre de demandeurs d'emploi tenus de rechercher un emploi et sans activité (catégorie A) s'établit à 10 390. Ce nombre baisse de 1,8 % sur un mois (soit -190 personnes), de 4,2 % sur trois mois et de 2,9 % sur un an. En Bourgogne Franche-Comté, ce nombre baisse de 0,2 % sur un mois, de 2,0 % sur trois mois et de 2,1 % sur un an.

Dans le Jura, le nombre de demandeurs d'emploi tenus de rechercher un emploi, ayant ou non exercé une activité dans le mois (catégories A, B, C) s'établit à 17 680 fin mai 2016. Ce nombre augmente de 0,3 % sur un mois (soit +50 personnes), diminue de 1,2 % sur trois mois et de 0,1 % sur un an.

En Bourgogne Franche-Comté, ce nombre augmente de 0,3 % sur un mois, diminue de 1,0 % sur trois mois et de 0,8 % sur un an.

Demandeurs d'emploi en catégories A et A, B, C dans le Jura

En milliers, données CVS



Source : Pôle emploi-Dares, STMT, traitements DR Pôle emploi-Directe Bourgogne Franche-Comté.

Demandeurs d'emploi par catégorie

Données CVS

	Effectif			Évolution (en %) sur		
	Mai 2015	Avril 2016	Mai 2016	un mois	trois mois	un an
Jura						
Inscrits tenus de rechercher un emploi, sans emploi (catégorie A)	10 700	10 580	10 390	-1.8	-4.2	-2.9
Inscrits tenus de rechercher un emploi, en activité réduite courte (catégorie B)	2 570	2 570	2 590	0.8	5.3	0.8
Inscrits tenus de rechercher un emploi, en activité réduite longue (catégorie C)	4 430	4 480	4 700	4.9	2.6	6.1
Ensemble des inscrits tenus de rechercher un emploi (catégories A, B, C)	17 700	17 630	17 680	0.3	-1.2	-0.1
Inscrits non tenus de rechercher un emploi, sans emploi (catégorie D)	1 490	1 450	1 590	9.7	13.6	6.7
Inscrits non tenus de rechercher un emploi, en emploi (catégorie E)	860	1 200	1 210	0.8	1.7	40.7
Ensemble des inscrits (catégories A, B, C, D, E)	20 050	20 280	20 480	1.0	0.0	2.1
Bourgogne Franche-Comté						
Inscrits tenus de rechercher un emploi, sans emploi (catégorie A)	137 740	135 100	134 870	-0.2	-2.0	-2.1
Inscrits tenus de rechercher un emploi, en activité réduite courte (catégorie B)	28 860	28 770	28 700	-0.2	1.1	-0.6
Inscrits tenus de rechercher un emploi, en activité réduite longue (catégorie C)	50 140	50 480	51 480	2.0	0.6	2.7
Ensemble des inscrits tenus de rechercher un emploi (catégories A, B, C)	216 740	214 350	215 050	0.3	-1.0	-0.8
Inscrits non tenus de rechercher un emploi, sans emploi (catégorie D)	12 280	13 360	14 200	6.3	10.6	15.6
Inscrits non tenus de rechercher un emploi, en emploi (catégorie E)	10 670	12 840	13 020	1.4	1.1	22.0
Ensemble des inscrits (catégories A, B, C, D, E)	239 690	240 550	242 270	0.7	-0.3	1.1

Source : Pôle emploi-Dares, STMT, traitements DR Pôle emploi-Directe Bourgogne Franche-Comté.

Les données publiées concernent les demandeurs d'emploi inscrits à Pôle emploi. La notion de demandeurs d'emploi est différente de celle de chômeurs au sens du Bureau international du travail (BIT). Au-delà des évolutions du marché du travail, différents facteurs peuvent davantage affecter les données relatives aux demandeurs d'emploi : modifications des règles d'indemnisation ou d'accompagnement des demandeurs d'emploi, changements de procédure, incidents. Un [document](#) présente les principaux changements de procédure et incidents ayant affecté les statistiques de demandeurs d'emploi.

L'ensemble des définitions et concepts figurent dans la [documentation méthodologique](#) en ligne.

Les évolutions mensuelles des séries corrigées des variations saisonnières (CVS) peuvent différer de la tendance de moyen terme des séries ; les évolutions sur trois mois sont à privilégier pour obtenir une information sur la tendance de moyen terme. Une [documentation](#) fournit des éléments d'aide à l'interprétation des séries mensuelles sur les demandeurs d'emploi.

Avertissement : En mai 2016, le nombre de réinscriptions sur les listes est élevé, à la suite des sorties pour défaut d'actualisation observées en avril 2016. Ceci contribue à la hausse du nombre d'entrées en catégories A, B, C, élevé en mai 2016, et à l'évolution du nombre de demandeurs d'emploi en catégories A, B, C entre avril et mai 2016. Pour l'interprétation des chiffres de cette publication, il convient donc de privilégier les évolutions en tendance plutôt qu'au mois le mois (voir la [note méthodologique](#) d'aide à l'interprétation des séries mensuelles).

Demandeurs d'emploi en catégorie A par sexe et âge

Données CVS

	Effectif			Évolution (en %) sur		
	Mai 2015	Avril 2016	Mai 2016	un mois	trois mois	un an
Hommes	5 710	5 640	5 590	-0.9	-2.1	-2.1
Femmes	4 990	4 940	4 800	-2.8	-6.6	-3.8
Moins de 25 ans	1 880	1 680	1 740	3.6	1.8	-7.4
Hommes	1 030	910	950	4.4	1.1	-7.8
Femmes	850	770	790	2.6	2.6	-7.1
Entre 25 et 49 ans	6 110	6 030	5 870	-2.7	-6.2	-3.9
Hommes	3 260	3 210	3 140	-2.2	-4.3	-3.7
Femmes	2 850	2 820	2 730	-3.2	-8.4	-4.2
50 ans ou plus	2 710	2 870	2 780	-3.1	-3.5	2.6
Hommes	1 420	1 520	1 500	-1.3	0.7	5.6
Femmes	1 290	1 350	1 280	-5.2	-7.9	-0.8
Jura	10 700	10 580	10 390	-1.8	-4.2	-2.9

Source : Pôle emploi-Dares, STMT, traitements DR Pôle emploi-Directe Bourgogne Franche-Comté.

Demandeurs d'emploi en catégories A, B, C par sexe et âge

Données CVS

	Effectif			Évolution (en %) sur		
	Mai 2015	Avril 2016	Mai 2016	un mois	trois mois	un an
Hommes	8 700	8 510	8 570	0.7	-1.2	-1.5
Femmes	9 000	9 120	9 110	-0.1	-1.2	1.2
Moins de 25 ans	3 020	2 770	2 850	2.9	1.4	-5.6
Hommes	1 580	1 420	1 490	4.9	0.0	-5.7
Femmes	1 440	1 350	1 360	0.7	3.0	-5.6
Entre 25 et 49 ans	10 500	10 370	10 390	0.2	-1.9	-1.0
Hommes	5 210	5 040	5 030	-0.2	-2.1	-3.5
Femmes	5 290	5 330	5 360	0.6	-1.7	1.3
50 ans ou plus	4 180	4 490	4 440	-1.1	-1.1	6.2
Hommes	1 910	2 050	2 050	0.0	0.5	7.3
Femmes	2 270	2 440	2 390	-2.0	-2.4	5.3
Jura	17 700	17 630	17 680	0.3	-1.2	-0.1

Source : Pôle emploi-Dares, STMT, traitements DR Pôle emploi-Directe Bourgogne Franche-Comté.

Ancienneté en catégories A, B, C des demandeurs d'emploi

Données CVS

	Effectif			Évolution (en % et point) sur		
	Mai 2015	Avril 2016	Mai 2016	un mois	trois mois	un an
Jura						
Inscrits depuis moins de 1 an	10 830	10 470	10 510	0.4	-0.8	-3.0
Moins de 3 mois	4 080	4 140	4 290	3.6	2.4	5.1
De 3 mois à moins de 6 mois	3 010	2 800	2 780	-0.7	0.4	-7.6
De 6 mois à moins de 12 mois	3 740	3 530	3 440	-2.5	-5.2	-8.0
Inscrits depuis 1 an ou plus	6 870	7 160	7 170	0.1	-1.8	4.4
De 1 an à moins de 2 ans	3 410	3 620	3 610	-0.3	-3.0	5.9
De 2 ans à moins de 3 ans	1 600	1 540	1 540	0.0	-1.9	-3.8
3 ans ou plus	1 860	2 000	2 020	1.0	0.5	8.6
Part des demandeurs d'emploi inscrits depuis 1 an ou plus (en %)	38.8	40.6	40.6	+0.0 pt	-0.2 pt	+1.8 pt
Bourgogne Franche-Comté						
Demandeurs d'emploi inscrits depuis 1 an ou plus en catégories A, B, C	95 260	97 560	96 130	-1.5	-2.7	0.9
Part des demandeurs d'emploi inscrits depuis 1 an ou plus (en %)	44.0	45.5	44.7	-0.8 pt	-0.8 pt	+0.7 pt

Source : Pôle emploi-Dares, STMT, traitements DR Pôle emploi-Directe Bourgogne Franche-Comté.

Entrées et sorties de catégories A, B, C

Données CVS

	Effectif moyen	Évolution	Évolution
	mars 2016 - mai 2016	trimestrielle (en %) (a)	annuelle (en %) (b)
Jura			
Entrées	2 000	3.6	13.0
Sorties	2 030	10.9	31.0
Bourgogne Franche-Comté			
Entrées	22 140	8.2	13.9
Sorties	22 350	9.6	28.2

Source : Pôle emploi-Dares, STMT, traitements DR Pôle emploi-Directe Bourgogne Franche-Comté.

(a) Évolution de la moyenne de mars 2016 à mai 2016 par rapport à la moyenne de décembre 2015 à février 2016.

(b) Évolution de la moyenne de mars 2016 à mai 2016 par rapport à la moyenne de mars 2015 à mai 2015.

DEMANDEURS D'EMPLOI INSCRITS À PÔLE EMPLOI DANS LA NIÈVRE EN MAI 2016

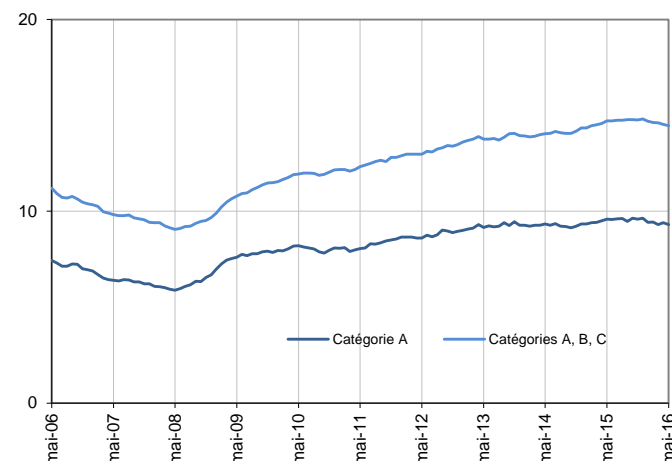
Fin mai 2016, dans la Nièvre, le nombre de demandeurs d'emploi tenus de rechercher un emploi et sans activité (catégorie A) s'établit à 9 300. Ce nombre baisse de 1,1 % sur un mois (soit -100 personnes), de 1,5 % sur trois mois et de 3,0 % sur un an. En Bourgogne Franche-Comté, ce nombre baisse de 0,2 % sur un mois, de 2,0 % sur trois mois et de 2,1 % sur un an.

Dans la Nièvre, le nombre de demandeurs d'emploi tenus de rechercher un emploi, ayant ou non exercé une activité dans le mois (catégories A, B, C) s'établit à 14 460 fin mai 2016. Ce nombre baisse de 0,5 % sur un mois (soit -70 personnes), de 1,2 % sur trois mois et de 1,7 % sur un an.

En Bourgogne Franche-Comté, ce nombre augmente de 0,3 % sur un mois, diminue de 1,0 % sur trois mois et de 0,8 % sur un an.

Demandeurs d'emploi en catégories A et A, B, C dans la Nièvre

En milliers, données CVS



Source : Pôle emploi-Dares, STMT, traitements DR Pôle emploi-Directe Bourgogne Franche-Comté.

Demandeurs d'emploi par catégorie

Données CVS

	Effectif			Évolution (en %) sur		
	Mai 2015	Avril 2016	Mai 2016	un mois	trois mois	un an
Nièvre						
Inscrits tenus de rechercher un emploi, sans emploi (catégorie A)	9 590	9 400	9 300	-1.1	-1.5	-3.0
Inscrits tenus de rechercher un emploi, en activité réduite courte (catégorie B)	1 950	1 960	1 970	0.5	0.5	1.0
Inscrits tenus de rechercher un emploi, en activité réduite longue (catégorie C)	3 170	3 170	3 190	0.6	-1.2	0.6
Ensemble des inscrits tenus de rechercher un emploi (catégories A, B, C)	14 710	14 530	14 460	-0.5	-1.2	-1.7
Inscrits non tenus de rechercher un emploi, sans emploi (catégorie D)	960	930	1 040	11.8	5.1	8.3
Inscrits non tenus de rechercher un emploi, en emploi (catégorie E)	740	880	900	2.3	0.0	21.6
Ensemble des inscrits (catégories A, B, C, D, E)	16 410	16 340	16 400	0.4	-0.7	-0.1
Bourgogne Franche-Comté						
Inscrits tenus de rechercher un emploi, sans emploi (catégorie A)	137 740	135 100	134 870	-0.2	-2.0	-2.1
Inscrits tenus de rechercher un emploi, en activité réduite courte (catégorie B)	28 860	28 770	28 700	-0.2	1.1	-0.6
Inscrits tenus de rechercher un emploi, en activité réduite longue (catégorie C)	50 140	50 480	51 480	2.0	0.6	2.7
Ensemble des inscrits tenus de rechercher un emploi (catégories A, B, C)	216 740	214 350	215 050	0.3	-1.0	-0.8
Inscrits non tenus de rechercher un emploi, sans emploi (catégorie D)	12 280	13 360	14 200	6.3	10.6	15.6
Inscrits non tenus de rechercher un emploi, en emploi (catégorie E)	10 670	12 840	13 020	1.4	1.1	22.0
Ensemble des inscrits (catégories A, B, C, D, E)	239 690	240 550	242 270	0.7	-0.3	1.1

Source : Pôle emploi-Dares, STMT, traitements DR Pôle emploi-Directe Bourgogne Franche-Comté.

Les données publiées concernent les demandeurs d'emploi inscrits à Pôle emploi. La notion de demandeurs d'emploi est différente de celle de chômeurs au sens du Bureau international du travail (BIT). Au-delà des évolutions du marché du travail, différents facteurs peuvent davantage affecter les données relatives aux demandeurs d'emploi : modifications des règles d'indemnisation ou d'accompagnement des demandeurs d'emploi, changements de procédure, incidents. Un [document](#) présente les principaux changements de procédure et incidents ayant affecté les statistiques de demandeurs d'emploi.

L'ensemble des définitions et concepts figurent dans la [documentation méthodologique](#) en ligne.

Les évolutions mensuelles des séries corrigées des variations saisonnières (CVS) peuvent différer de la tendance de moyen terme des séries ; les évolutions sur trois mois sont à privilégier pour obtenir une information sur la tendance de moyen terme. Une [documentation](#) fournit des éléments d'aide à l'interprétation des séries mensuelles sur les demandeurs d'emploi.

Avvertissement : En mai 2016, le nombre de réinscriptions sur les listes est élevé, à la suite des sorties pour défaut d'actualisation observées en avril 2016. Ceci contribue à la hausse du nombre d'entrées en catégories A, B, C, élevé en mai 2016, et à l'évolution du nombre de demandeurs d'emploi en catégories A, B, C entre avril et mai 2016. Pour l'interprétation des chiffres de cette publication, il convient donc de privilégier les évolutions en tendance plutôt qu'au mois le mois (voir la [note méthodologique](#) d'aide à l'interprétation des séries mensuelles).

Demandeurs d'emploi en catégorie A par sexe et âge

Données CVS

	Effectif			Évolution (en %) sur		
	Mai 2015	Avril 2016	Mai 2016	un mois	trois mois	un an
Hommes	5 160	5 120	5 070	-1.0	-1.2	-1.7
Femmes	4 430	4 280	4 230	-1.2	-1.9	-4.5
Moins de 25 ans	1 670	1 500	1 500	0.0	1.4	-10.2
Hommes	910	830	820	-1.2	-1.2	-9.9
Femmes	760	670	680	1.5	4.6	-10.5
Entre 25 et 49 ans	5 210	5 170	5 060	-2.1	-1.7	-2.9
Hommes	2 810	2 840	2 800	-1.4	-0.4	-0.4
Femmes	2 400	2 330	2 260	-3.0	-3.4	-5.8
50 ans ou plus	2 710	2 730	2 740	0.4	-2.5	1.1
Hommes	1 440	1 450	1 450	0.0	-2.7	0.7
Femmes	1 270	1 280	1 290	0.8	-2.3	1.6
Nièvre	9 590	9 400	9 300	-1.1	-1.5	-3.0

Source : Pôle emploi-Dares, STMT, traitements DR Pôle emploi-Directe Bourgogne Franche-Comté.

Demandeurs d'emploi en catégories A, B, C par sexe et âge

Données CVS

	Effectif			Évolution (en %) sur		
	Mai 2015	Avril 2016	Mai 2016	un mois	trois mois	un an
Hommes	7 380	7 250	7 210	-0.6	-2.3	-2.3
Femmes	7 330	7 280	7 250	-0.4	0.0	-1.1
Moins de 25 ans	2 500	2 350	2 360	0.4	1.3	-5.6
Hommes	1 310	1 230	1 230	0.0	-0.8	-6.1
Femmes	1 190	1 120	1 130	0.9	3.7	-5.0
Entre 25 et 49 ans	8 320	8 200	8 100	-1.2	-2.1	-2.6
Hommes	4 200	4 150	4 100	-1.2	-2.8	-2.4
Femmes	4 120	4 050	4 000	-1.2	-1.2	-2.9
50 ans ou plus	3 890	3 980	4 000	0.5	-0.7	2.8
Hommes	1 870	1 870	1 880	0.5	-2.1	0.5
Femmes	2 020	2 110	2 120	0.5	0.5	5.0
Nièvre	14 710	14 530	14 460	-0.5	-1.2	-1.7

Source : Pôle emploi-Dares, STMT, traitements DR Pôle emploi-Directe Bourgogne Franche-Comté.

Ancienneté en catégories A, B, C des demandeurs d'emploi

Données CVS

	Effectif			Évolution (en % et point) sur		
	Mai 2015	Avril 2016	Mai 2016	un mois	trois mois	un an
Nièvre						
Inscrits depuis moins de 1 an	7 890	7 640	7 710	0.9	1.8	-2.3
Moins de 3 mois	2 910	3 040	3 260	7.2	15.2	12.0
De 3 mois à moins de 6 mois	2 200	1 910	1 900	-0.5	-6.4	-13.6
De 6 mois à moins de 12 mois	2 780	2 690	2 550	-5.2	-5.9	-8.3
Inscrits depuis 1 an ou plus	6 820	6 890	6 750	-2.0	-4.4	-1.0
De 1 an à moins de 2 ans	3 010	2 960	2 890	-2.4	-5.9	-4.0
De 2 ans à moins de 3 ans	1 500	1 490	1 470	-1.3	-2.0	-2.0
3 ans ou plus	2 310	2 440	2 390	-2.0	-4.0	3.5
Part des demandeurs d'emploi inscrits depuis 1 an ou plus (en %)	46.4	47.4	46.7	-0.7 pt	-1.6 pt	+0.3 pt
Bourgogne Franche-Comté						
Demandeurs d'emploi inscrits depuis 1 an ou plus en catégories A, B, C	95 260	97 560	96 130	-1.5	-2.7	0.9
Part des demandeurs d'emploi inscrits depuis 1 an ou plus (en %)	44.0	45.5	44.7	-0.8 pt	-0.8 pt	+0.7 pt

Source : Pôle emploi-Dares, STMT, traitements DR Pôle emploi-Directe Bourgogne Franche-Comté.

Entrées et sorties de catégories A, B, C

Données CVS

	Effectif moyen	Évolution	Évolution
	mars 2016 - mai 2016	trimestrielle (en %) (a)	annuelle (en %) (b)
Nièvre			
Entrées	1 470	10.5	14.0
Sorties	1 510	11.9	29.1
Bourgogne Franche-Comté			
Entrées	22 140	8.2	13.9
Sorties	22 350	9.6	28.2

Source : Pôle emploi-Dares, STMT, traitements DR Pôle emploi-Directe Bourgogne Franche-Comté.

(a) Évolution de la moyenne de mars 2016 à mai 2016 par rapport à la moyenne de décembre 2015 à février 2016.

(b) Évolution de la moyenne de mars 2016 à mai 2016 par rapport à la moyenne de mars 2015 à mai 2015.

DEMANDEURS D'EMPLOI INSCRITS À PÔLE EMPLOI EN SAÔNE ET LOIRE EN MAI 2016

Fin mai 2016, en Saône et Loire, le nombre de demandeurs d'emploi tenus de rechercher un emploi et sans activité (catégorie A) s'établit à 26 250. Ce nombre augmente de 0,2 % sur un mois (soit +50 personnes), diminue de 0,1 % sur trois mois et progresse de 1,3 % sur un an.

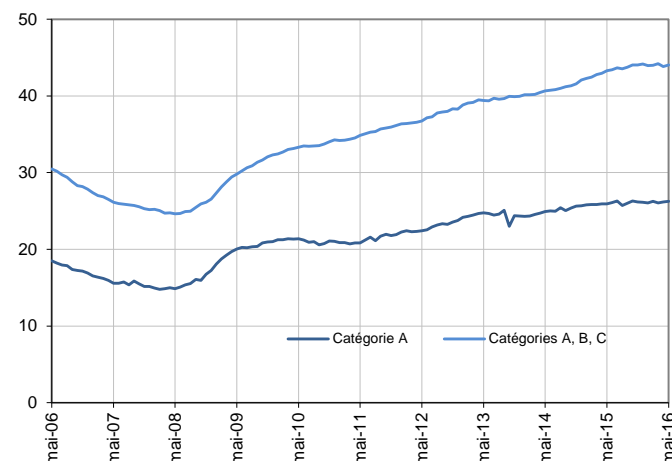
En Bourgogne Franche-Comté, ce nombre baisse de 0,2 % sur un mois, de 2,0 % sur trois mois et de 2,1 % sur un an.

En Saône et Loire, le nombre de demandeurs d'emploi tenus de rechercher un emploi, ayant ou non exercé une activité dans le mois (catégories A, B, C) s'établit à 44 020 fin mai 2016. Ce nombre augmente de 0,4 % sur un mois (soit +180 personnes), est stable sur trois mois et progresse de 1,7 % sur un an.

En Bourgogne Franche-Comté, ce nombre augmente de 0,3 % sur un mois, diminue de 1,0 % sur trois mois et de 0,8 % sur un an.

Demandeurs d'emploi en catégories A et A, B, C en Saône et Loire

En milliers, données CVS



Source : Pôle emploi-Dares, STMT, traitements DR Pôle emploi-Directe Bourgogne Franche-Comté.

Demandeurs d'emploi par catégorie

Données CVS

	Effectif			Évolution (en %) sur		
	Mai 2015	Avril 2016	Mai 2016	un mois	trois mois	un an
Saône et Loire						
Inscrits tenus de rechercher un emploi, sans emploi (catégorie A)	25 910	26 200	26 250	0.2	-0.1	1.3
Inscrits tenus de rechercher un emploi, en activité réduite courte (catégorie B)	6 510	6 450	6 350	-1.6	0.3	-2.5
Inscrits tenus de rechercher un emploi, en activité réduite longue (catégorie C)	10 880	11 190	11 420	2.1	0.2	5.0
Ensemble des inscrits tenus de rechercher un emploi (catégories A, B, C)	43 300	43 840	44 020	0.4	0.0	1.7
Inscrits non tenus de rechercher un emploi, sans emploi (catégorie D)	2 490	2 480	2 500	0.8	-1.2	0.4
Inscrits non tenus de rechercher un emploi, en emploi (catégorie E)	2 150	2 380	2 430	2.1	-0.8	13.0
Ensemble des inscrits (catégories A, B, C, D, E)	47 940	48 700	48 950	0.5	-0.1	2.1
Bourgogne Franche-Comté						
Inscrits tenus de rechercher un emploi, sans emploi (catégorie A)	137 740	135 100	134 870	-0.2	-2.0	-2.1
Inscrits tenus de rechercher un emploi, en activité réduite courte (catégorie B)	28 860	28 770	28 700	-0.2	1.1	-0.6
Inscrits tenus de rechercher un emploi, en activité réduite longue (catégorie C)	50 140	50 480	51 480	2.0	0.6	2.7
Ensemble des inscrits tenus de rechercher un emploi (catégories A, B, C)	216 740	214 350	215 050	0.3	-1.0	-0.8
Inscrits non tenus de rechercher un emploi, sans emploi (catégorie D)	12 280	13 360	14 200	6.3	10.6	15.6
Inscrits non tenus de rechercher un emploi, en emploi (catégorie E)	10 670	12 840	13 020	1.4	1.1	22.0
Ensemble des inscrits (catégories A, B, C, D, E)	239 690	240 550	242 270	0.7	-0.3	1.1

Source : Pôle emploi-Dares, STMT, traitements DR Pôle emploi-Directe Bourgogne Franche-Comté.

Les données publiées concernent les demandeurs d'emploi inscrits à Pôle emploi. La notion de demandeurs d'emploi est différente de celle de chômeurs au sens du Bureau international du travail (BIT). Au-delà des évolutions du marché du travail, différents facteurs peuvent davantage affecter les données relatives aux demandeurs d'emploi : modifications des règles d'indemnisation ou d'accompagnement des demandeurs d'emploi, changements de procédure, incidents. Un [document](#) présente les principaux changements de procédure et incidents ayant affecté les statistiques de demandeurs d'emploi.

L'ensemble des définitions et concepts figurent dans la [documentation méthodologique](#) en ligne.

Les évolutions mensuelles des séries corrigées des variations saisonnières (CVS) peuvent différer de la tendance de moyen terme des séries ; les évolutions sur trois mois sont à privilégier pour obtenir une information sur la tendance de moyen terme. Une [documentation](#) fournit des éléments d'aide à l'interprétation des séries mensuelles sur les demandeurs d'emploi.

Avertissement : En mai 2016, le nombre de réinscriptions sur les listes est élevé, à la suite des sorties pour défaut d'actualisation observées en avril 2016. Ceci contribue à la hausse du nombre d'entrées en catégories A, B, C, élevé en mai 2016, et à l'évolution du nombre de demandeurs d'emploi en catégories A, B, C entre avril et mai 2016. Pour l'interprétation des chiffres de cette publication, il convient donc de privilégier les évolutions en tendance plutôt qu'au mois le mois (voir la [note méthodologique](#) d'aide à l'interprétation des séries mensuelles).

Demandeurs d'emploi en catégorie A par sexe et âge

Données CVS

	Effectif			Évolution (en %) sur		
	Mai 2015	Avril 2016	Mai 2016	un mois	trois mois	un an
Hommes	13 670	13 720	13 630	-0.7	0.7	-0.3
Femmes	12 240	12 480	12 620	1.1	-0.9	3.1
Moins de 25 ans	4 280	4 130	4 110	-0.5	2.5	-4.0
Hommes	2 330	2 210	2 150	-2.7	0.5	-7.7
Femmes	1 950	1 920	1 960	2.1	4.8	0.5
Entre 25 et 49 ans	14 630	14 760	14 820	0.4	-0.8	1.3
Hommes	7 740	7 780	7 750	-0.4	0.6	0.1
Femmes	6 890	6 980	7 070	1.3	-2.3	2.6
50 ans ou plus	7 000	7 310	7 320	0.1	0.0	4.6
Hommes	3 600	3 730	3 730	0.0	1.1	3.6
Femmes	3 400	3 580	3 590	0.3	-1.1	5.6
Saône et Loire	25 910	26 200	26 250	0.2	-0.1	1.3

Source : Pôle emploi-Dares, STMT, traitements DR Pôle emploi-Directe Bourgogne Franche-Comté.

Demandeurs d'emploi en catégories A, B, C par sexe et âge

Données CVS

	Effectif			Évolution (en %) sur		
	Mai 2015	Avril 2016	Mai 2016	un mois	trois mois	un an
Hommes	21 110	21 010	21 100	0.4	-0.3	0.0
Femmes	22 190	22 830	22 920	0.4	0.4	3.3
Moins de 25 ans	7 260	6 970	6 950	-0.3	0.4	-4.3
Hommes	3 720	3 530	3 500	-0.8	-1.1	-5.9
Femmes	3 540	3 440	3 450	0.3	2.1	-2.5
Entre 25 et 49 ans	25 260	25 500	25 660	0.6	-0.4	1.6
Hommes	12 530	12 420	12 520	0.8	-0.6	-0.1
Femmes	12 730	13 080	13 140	0.5	-0.3	3.2
50 ans ou plus	10 780	11 370	11 410	0.4	0.9	5.8
Hommes	4 860	5 060	5 080	0.4	0.8	4.5
Femmes	5 920	6 310	6 330	0.3	1.0	6.9
Saône et Loire	43 300	43 840	44 020	0.4	0.0	1.7

Source : Pôle emploi-Dares, STMT, traitements DR Pôle emploi-Directe Bourgogne Franche-Comté.

Ancienneté en catégories A, B, C des demandeurs d'emploi

Données CVS

	Effectif			Évolution (en % et point) sur		
	Mai 2015	Avril 2016	Mai 2016	un mois	trois mois	un an
Saône et Loire						
Inscrits depuis moins de 1 an	23 660	23 150	23 680	2.3	1.8	0.1
Moins de 3 mois	8 570	8 700	9 320	7.1	8.9	8.8
De 3 mois à moins de 6 mois	6 510	6 130	6 020	-1.8	-5.2	-7.5
De 6 mois à moins de 12 mois	8 580	8 320	8 340	0.2	-0.2	-2.8
Inscrits depuis 1 an ou plus	19 640	20 690	20 340	-1.7	-1.9	3.6
De 1 an à moins de 2 ans	8 750	9 330	9 080	-2.7	-3.4	3.8
De 2 ans à moins de 3 ans	4 380	4 340	4 320	-0.5	0.5	-1.4
3 ans ou plus	6 510	7 020	6 940	-1.1	-1.3	6.6
Part des demandeurs d'emploi inscrits depuis 1 an ou plus (en %)	45.4	47.2	46.2	-1.0 pt	-0.9 pt	+0.8 pt
Bourgogne Franche-Comté						
Demandeurs d'emploi inscrits depuis 1 an ou plus en catégories A, B, C	95 260	97 560	96 130	-1.5	-2.7	0.9
Part des demandeurs d'emploi inscrits depuis 1 an ou plus (en %)	44.0	45.5	44.7	-0.8 pt	-0.8 pt	+0.7 pt

Source : Pôle emploi-Dares, STMT, traitements DR Pôle emploi-Directe Bourgogne Franche-Comté.

Entrées et sorties de catégories A, B, C

Données CVS

	Effectif moyen mars 2016 - mai 2016	Évolution	
		trimestrielle (en %) (a)	annuelle (en %) (b)
Saône et Loire			
Entrées	4 150	8.1	13.7
Sorties	4 080	6.8	23.3
Bourgogne Franche-Comté			
Entrées	22 140	8.2	13.9
Sorties	22 350	9.6	28.2

Source : Pôle emploi-Dares, STMT, traitements DR Pôle emploi-Directe Bourgogne Franche-Comté.

(a) Évolution de la moyenne de mars 2016 à mai 2016 par rapport à la moyenne de décembre 2015 à février 2016.

(b) Évolution de la moyenne de mars 2016 à mai 2016 par rapport à la moyenne de mars 2015 à mai 2015.

DEMANDEURS D'EMPLOI INSCRITS À PÔLE EMPLOI DANS LE TERRITOIRE DE BELFORT EN MAI 2016

Fin mai 2016, dans le Territoire de Belfort, le nombre de demandeurs d'emploi tenus de rechercher un emploi et sans activité (catégorie A) s'établit à 8 300. Ce nombre baisse de 0,6 % sur un mois (soit -50 personnes), de 3,8 % sur trois mois et de 5,1 % sur un an.

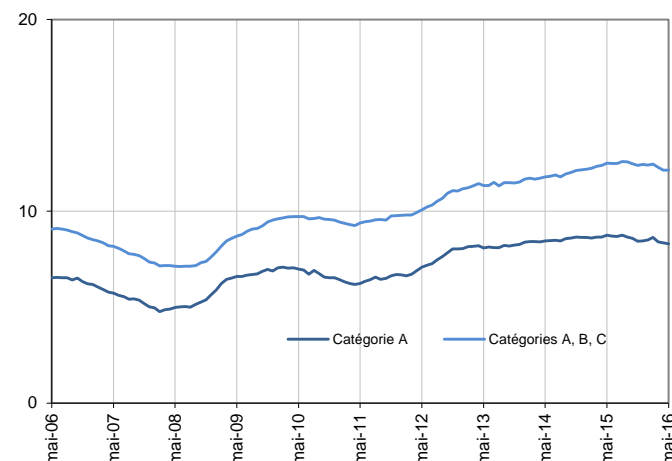
En Bourgogne Franche-Comté, ce nombre baisse de 0,2 % sur un mois, de 2,0 % sur trois mois et de 2,1 % sur un an.

Dans le Territoire de Belfort, le nombre de demandeurs d'emploi tenus de rechercher un emploi, ayant ou non exercé une activité dans le mois (catégories A, B, C) s'établit à 12 140 fin mai 2016. Ce nombre baisse de 0,1 % sur un mois (soit -10 personnes), de 2,6 % sur trois mois et de 3,0 % sur un an.

En Bourgogne Franche-Comté, ce nombre augmente de 0,3 % sur un mois, diminue de 1,0 % sur trois mois et de 0,8 % sur un an.

Demands d'emploi en catégories A et A, B, C dans le Territoire de Belfort

En milliers, données CVS



Source : Pôle emploi-Dares, STMT, traitements DR Pôle emploi-Directe Bourgogne Franche-Comté.

Demands d'emploi par catégorie

Données CVS

	Effectif			Évolution (en %) sur		
	Mai 2015	Avril 2016	Mai 2016	un mois	trois mois	un an
Territoire de Belfort						
Inscrits tenus de rechercher un emploi, sans emploi (catégorie A)	8 750	8 350	8 300	-0.6	-3.8	-5.1
Inscrits tenus de rechercher un emploi, en activité réduite courte (catégorie B)	1 290	1 300	1 270	-2.3	-0.8	-1.6
Inscrits tenus de rechercher un emploi, en activité réduite longue (catégorie C)	2 470	2 500	2 570	2.8	0.8	4.0
Ensemble des inscrits tenus de rechercher un emploi (catégories A, B, C)	12 510	12 150	12 140	-0.1	-2.6	-3.0
Inscrits non tenus de rechercher un emploi, sans emploi (catégorie D)	420	710	830	16.9	29.7	97.6
Inscrits non tenus de rechercher un emploi, en emploi (catégorie E)	720	810	820	1.2	1.2	13.9
Ensemble des inscrits (catégories A, B, C, D, E)	13 650	13 670	13 790	0.9	-0.9	1.0
Bourgogne Franche-Comté						
Inscrits tenus de rechercher un emploi, sans emploi (catégorie A)	137 740	135 100	134 870	-0.2	-2.0	-2.1
Inscrits tenus de rechercher un emploi, en activité réduite courte (catégorie B)	28 860	28 770	28 700	-0.2	1.1	-0.6
Inscrits tenus de rechercher un emploi, en activité réduite longue (catégorie C)	50 140	50 480	51 480	2.0	0.6	2.7
Ensemble des inscrits tenus de rechercher un emploi (catégories A, B, C)	216 740	214 350	215 050	0.3	-1.0	-0.8
Inscrits non tenus de rechercher un emploi, sans emploi (catégorie D)	12 280	13 360	14 200	6.3	10.6	15.6
Inscrits non tenus de rechercher un emploi, en emploi (catégorie E)	10 670	12 840	13 020	1.4	1.1	22.0
Ensemble des inscrits (catégories A, B, C, D, E)	239 690	240 550	242 270	0.7	-0.3	1.1

Source : Pôle emploi-Dares, STMT, traitements DR Pôle emploi-Directe Bourgogne Franche-Comté.

Les données publiées concernent les demandeurs d'emploi inscrits à Pôle emploi. La notion de demandeurs d'emploi est différente de celle de chômeurs au sens du Bureau international du travail (BIT). Au-delà des évolutions du marché du travail, différents facteurs peuvent davantage affecter les données relatives aux demandeurs d'emploi : modifications des règles d'indemnisation ou d'accompagnement des demandeurs d'emploi, changements de procédure, incidents. Un [document](#) présente les principaux changements de procédure et incidents ayant affecté les statistiques de demandeurs d'emploi.

L'ensemble des définitions et concepts figurent dans la [documentation méthodologique](#) en ligne.

Les évolutions mensuelles des séries corrigées des variations saisonnières (CVS) peuvent différer de la tendance de moyen terme des séries ; les évolutions sur trois mois sont à privilégier pour obtenir une information sur la tendance de moyen terme. Une [documentation](#) fournit des éléments d'aide à l'interprétation des séries mensuelles sur les demandeurs d'emploi.

Avertissement : En mai 2016, le nombre de réinscriptions sur les listes est élevé, à la suite des sorties pour défaut d'actualisation observées en avril 2016. Ceci contribue à la hausse du nombre d'entrées en catégories A, B, C, élevé en mai 2016, et à l'évolution du nombre de demandeurs d'emploi en catégories A, B, C entre avril et mai 2016. Pour l'interprétation des chiffres de cette publication, il convient donc de privilégier les évolutions en tendance plutôt qu'au mois le mois (voir la [note méthodologique](#) d'aide à l'interprétation des séries mensuelles).

Demandeurs d'emploi en catégorie A par sexe et âge

Données CVS

	Effectif			Évolution (en %) sur		
	Mai 2015	Avril 2016	Mai 2016	un mois	trois mois	un an
Hommes	4 720	4 430	4 370	-1.4	-2.7	-7.4
Femmes	4 030	3 920	3 930	0.3	-5.1	-2.5
Moins de 25 ans	1 450	1 270	1 240	-2.4	-3.9	-14.5
Hommes	770	670	650	-3.0	0.0	-15.6
Femmes	680	600	590	-1.7	-7.8	-13.2
Entre 25 et 49 ans	5 200	4 930	4 940	0.2	-3.5	-5.0
Hommes	2 830	2 650	2 630	-0.8	-1.9	-7.1
Femmes	2 370	2 280	2 310	1.3	-5.3	-2.5
50 ans ou plus	2 100	2 150	2 120	-1.4	-4.5	1.0
Hommes	1 120	1 110	1 090	-1.8	-6.0	-2.7
Femmes	980	1 040	1 030	-1.0	-2.8	5.1
Territoire de Belfort	8 750	8 350	8 300	-0.6	-3.8	-5.1

Source : Pôle emploi-Dares, STMT, traitements DR Pôle emploi-Directe Bourgogne Franche-Comté.

Demandeurs d'emploi en catégories A, B, C par sexe et âge

Données CVS

	Effectif			Évolution (en %) sur		
	Mai 2015	Avril 2016	Mai 2016	un mois	trois mois	un an
Hommes	6 440	6 210	6 160	-0.8	-2.8	-4.3
Femmes	6 070	5 940	5 980	0.7	-2.3	-1.5
Moins de 25 ans	2 020	1 780	1 800	1.1	-2.2	-10.9
Hommes	1 060	910	920	1.1	-2.1	-13.2
Femmes	960	870	880	1.1	-2.2	-8.3
Entre 25 et 49 ans	7 610	7 440	7 440	0.0	-2.6	-2.2
Hommes	4 020	3 920	3 880	-1.0	-2.8	-3.5
Femmes	3 590	3 520	3 560	1.1	-2.5	-0.8
50 ans ou plus	2 880	2 930	2 900	-1.0	-2.7	0.7
Hommes	1 360	1 380	1 360	-1.4	-3.5	0.0
Femmes	1 520	1 550	1 540	-0.6	-1.9	1.3
Territoire de Belfort	12 510	12 150	12 140	-0.1	-2.6	-3.0

Source : Pôle emploi-Dares, STMT, traitements DR Pôle emploi-Directe Bourgogne Franche-Comté.

Ancienneté en catégories A, B, C des demandeurs d'emploi

Données CVS

	Effectif			Évolution (en % et point) sur		
	Mai 2015	Avril 2016	Mai 2016	un mois	trois mois	un an
Territoire de Belfort						
Inscrits depuis moins de 1 an	6 880	6 680	6 780	1.5	-1.5	-1.5
Moins de 3 mois	2 650	2 650	2 840	7.2	2.5	7.2
De 3 mois à moins de 6 mois	1 870	1 850	1 760	-4.9	3.5	-5.9
De 6 mois à moins de 12 mois	2 360	2 180	2 180	0.0	-9.5	-7.6
Inscrits depuis 1 an ou plus	5 630	5 470	5 360	-2.0	-3.9	-4.8
De 1 an à moins de 2 ans	2 520	2 440	2 360	-3.3	-4.8	-6.3
De 2 ans à moins de 3 ans	1 280	1 200	1 190	-0.8	0.0	-7.0
3 ans ou plus	1 830	1 830	1 810	-1.1	-5.2	-1.1
Part des demandeurs d'emploi inscrits depuis 1 an ou plus (en %)	45.0	45.0	44.2	-0.8 pt	-0.6 pt	-0.8 pt
Bourgogne Franche-Comté						
Demandeurs d'emploi inscrits depuis 1 an ou plus en catégories A, B, C	95 260	97 560	96 130	-1.5	-2.7	0.9
Part des demandeurs d'emploi inscrits depuis 1 an ou plus (en %)	44.0	45.5	44.7	-0.8 pt	-0.8 pt	+0.7 pt

Source : Pôle emploi-Dares, STMT, traitements DR Pôle emploi-Directe Bourgogne Franche-Comté.

Entrées et sorties de catégories A, B, C

Données CVS

	Effectif moyen	Évolution	Évolution
	mars 2016 - mai 2016	trimestrielle (en %) (a)	annuelle (en %) (b)
Territoire de Belfort			
Entrées	1 360	6.3	19.3
Sorties	1 430	15.3	43.0
Bourgogne Franche-Comté			
Entrées	22 140	8.2	13.9
Sorties	22 350	9.6	28.2

Source : Pôle emploi-Dares, STMT, traitements DR Pôle emploi-Directe Bourgogne Franche-Comté.

(a) Évolution de la moyenne de mars 2016 à mai 2016 par rapport à la moyenne de décembre 2015 à février 2016.

(b) Évolution de la moyenne de mars 2016 à mai 2016 par rapport à la moyenne de mars 2015 à mai 2015.

DEMANDEURS D'EMPLOI INSCRITS À PÔLE EMPLOI DANS L'YONNE EN MAI 2016

Fin mai 2016, dans l'Yonne, le nombre de demandeurs d'emploi tenus de rechercher un emploi et sans activité (catégorie A) s'établit à 16 640. Ce nombre augmente de 0,1 % sur un mois (soit +10 personnes), diminue de 1,5 % sur trois mois et de 3,0 % sur un an.

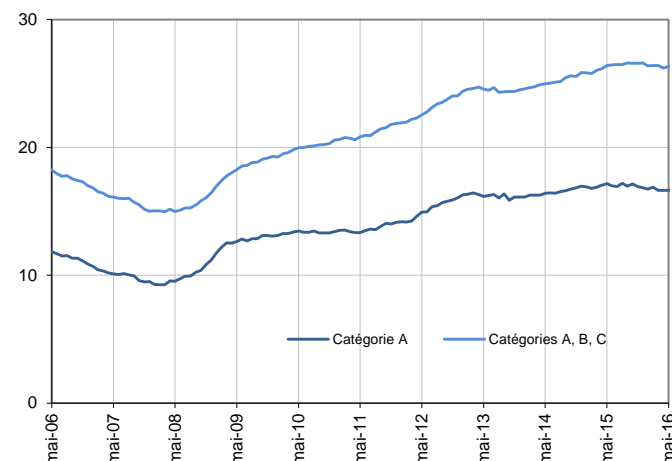
En Bourgogne Franche-Comté, ce nombre baisse de 0,2 % sur un mois, de 2,0 % sur trois mois et de 2,1 % sur un an.

Dans l'Yonne, le nombre de demandeurs d'emploi tenus de rechercher un emploi, ayant ou non exercé une activité dans le mois (catégories A, B, C) s'établit à 26 320 fin mai 2016. Ce nombre augmente de 0,5 % sur un mois (soit +120 personnes), diminue de 0,3 % sur trois mois et de 0,3 % sur un an.

En Bourgogne Franche-Comté, ce nombre augmente de 0,3 % sur un mois, diminue de 1,0 % sur trois mois et de 0,8 % sur un an.

Demandeurs d'emploi en catégories A et A, B, C dans l'Yonne

En milliers, données CVS



Source : Pôle emploi-Dares, STMT, traitements DR Pôle emploi-Directe Bourgogne Franche-Comté.

Demandeurs d'emploi par catégorie

Données CVS

	Effectif			Évolution (en %) sur		
	Mai 2015	Avril 2016	Mai 2016	un mois	trois mois	un an
Yonne						
Inscrits tenus de rechercher un emploi, sans emploi (catégorie A)	17 160	16 630	16 640	0.1	-1.5	-3.0
Inscrits tenus de rechercher un emploi, en activité réduite courte (catégorie B)	3 380	3 500	3 600	2.9	3.2	6.5
Inscrits tenus de rechercher un emploi, en activité réduite longue (catégorie C)	5 850	6 070	6 080	0.2	1.0	3.9
Ensemble des inscrits tenus de rechercher un emploi (catégories A, B, C)	26 390	26 200	26 320	0.5	-0.3	-0.3
Inscrits non tenus de rechercher un emploi, sans emploi (catégorie D)	1 330	1 420	1 490	4.9	3.5	12.0
Inscrits non tenus de rechercher un emploi, en emploi (catégorie E)	1 060	1 300	1 310	0.8	1.6	23.6
Ensemble des inscrits (catégories A, B, C, D, E)	28 780	28 920	29 120	0.7	-0.1	1.2
Bourgogne Franche-Comté						
Inscrits tenus de rechercher un emploi, sans emploi (catégorie A)	137 740	135 100	134 870	-0.2	-2.0	-2.1
Inscrits tenus de rechercher un emploi, en activité réduite courte (catégorie B)	28 860	28 770	28 700	-0.2	1.1	-0.6
Inscrits tenus de rechercher un emploi, en activité réduite longue (catégorie C)	50 140	50 480	51 480	2.0	0.6	2.7
Ensemble des inscrits tenus de rechercher un emploi (catégories A, B, C)	216 740	214 350	215 050	0.3	-1.0	-0.8
Inscrits non tenus de rechercher un emploi, sans emploi (catégorie D)	12 280	13 360	14 200	6.3	10.6	15.6
Inscrits non tenus de rechercher un emploi, en emploi (catégorie E)	10 670	12 840	13 020	1.4	1.1	22.0
Ensemble des inscrits (catégories A, B, C, D, E)	239 690	240 550	242 270	0.7	-0.3	1.1

Source : Pôle emploi-Dares, STMT, traitements DR Pôle emploi-Directe Bourgogne Franche-Comté.

Les données publiées concernent les demandeurs d'emploi inscrits à Pôle emploi. La notion de demandeurs d'emploi est différente de celle de chômeurs au sens du Bureau international du travail (BIT). Au-delà des évolutions du marché du travail, différents facteurs peuvent davantage affecter les données relatives aux demandeurs d'emploi : modifications des règles d'indemnisation ou d'accompagnement des demandeurs d'emploi, changements de procédure, incidents. Un [document](#) présente les principaux changements de procédure et incidents ayant affecté les statistiques de demandeurs d'emploi.

L'ensemble des définitions et concepts figurent dans la [documentation méthodologique](#) en ligne.

Les évolutions mensuelles des séries corrigées des variations saisonnières (CVS) peuvent différer de la tendance de moyen terme des séries ; les évolutions sur trois mois sont à privilégier pour obtenir une information sur la tendance de moyen terme. Une [documentation](#) fournit des éléments d'aide à l'interprétation des séries mensuelles sur les demandeurs d'emploi.

Avvertissement : En mai 2016, le nombre de réinscriptions sur les listes est élevé, à la suite des sorties pour défaut d'actualisation observées en avril 2016. Ceci contribue à la hausse du nombre d'entrées en catégories A, B, C, élevé en mai 2016, et à l'évolution du nombre de demandeurs d'emploi en catégories A, B, C entre avril et mai 2016. Pour l'interprétation des chiffres de cette publication, il convient donc de privilégier les évolutions en tendance plutôt qu'au mois le mois (voir la [note méthodologique](#) d'aide à l'interprétation des séries mensuelles).

Demandeurs d'emploi en catégorie A par sexe et âge

Données CVS

	Effectif			Évolution (en %) sur		
	Mai 2015	Avril 2016	Mai 2016	un mois	trois mois	un an
Hommes	9 190	8 850	8 810	-0.5	-1.2	-4.1
Femmes	7 970	7 780	7 830	0.6	-1.9	-1.8
Moins de 25 ans	2 940	2 640	2 640	0.0	-0.8	-10.2
Hommes	1 620	1 450	1 440	-0.7	-0.7	-11.1
Femmes	1 320	1 190	1 200	0.8	-0.8	-9.1
Entre 25 et 49 ans	9 820	9 530	9 520	-0.1	-1.4	-3.1
Hommes	5 330	5 130	5 110	-0.4	-1.4	-4.1
Femmes	4 490	4 400	4 410	0.2	-1.6	-1.8
50 ans ou plus	4 400	4 460	4 480	0.4	-2.2	1.8
Hommes	2 240	2 270	2 260	-0.4	-1.3	0.9
Femmes	2 160	2 190	2 220	1.4	-3.1	2.8
Yonne	17 160	16 630	16 640	0.1	-1.5	-3.0

Source : Pôle emploi-Dares, STMT, traitements DR Pôle emploi-Directe Bourgogne Franche-Comté.

Demandeurs d'emploi en catégories A, B, C par sexe et âge

Données CVS

	Effectif			Évolution (en %) sur		
	Mai 2015	Avril 2016	Mai 2016	un mois	trois mois	un an
Hommes	13 140	12 850	12 900	0.4	-0.5	-1.8
Femmes	13 250	13 350	13 420	0.5	-0.2	1.3
Moins de 25 ans	4 410	4 070	4 110	1.0	-1.4	-6.8
Hommes	2 290	2 100	2 130	1.4	-0.5	-7.0
Femmes	2 120	1 970	1 980	0.5	-2.5	-6.6
Entre 25 et 49 ans	15 720	15 630	15 670	0.3	-0.2	-0.3
Hommes	7 990	7 790	7 790	0.0	-0.9	-2.5
Femmes	7 730	7 840	7 880	0.5	0.5	1.9
50 ans ou plus	6 260	6 500	6 540	0.6	0.0	4.5
Hommes	2 860	2 960	2 980	0.7	0.7	4.2
Femmes	3 400	3 540	3 560	0.6	-0.6	4.7
Yonne	26 390	26 200	26 320	0.5	-0.3	-0.3

Source : Pôle emploi-Dares, STMT, traitements DR Pôle emploi-Directe Bourgogne Franche-Comté.

Ancienneté en catégories A, B, C des demandeurs d'emploi

Données CVS

	Effectif			Évolution (en % et point) sur		
	Mai 2015	Avril 2016	Mai 2016	un mois	trois mois	un an
Yonne						
Inscrits depuis moins de 1 an	14 780	14 110	14 430	2.3	1.9	-2.4
Moins de 3 mois	5 430	5 510	5 830	5.8	10.2	7.4
De 3 mois à moins de 6 mois	3 990	3 620	3 670	1.4	-3.2	-8.0
De 6 mois à moins de 12 mois	5 360	4 980	4 930	-1.0	-3.0	-8.0
Inscrits depuis 1 an ou plus	11 610	12 090	11 890	-1.7	-2.9	2.4
De 1 an à moins de 2 ans	5 270	5 560	5 430	-2.3	-5.1	3.0
De 2 ans à moins de 3 ans	2 500	2 530	2 520	-0.4	2.0	0.8
3 ans ou plus	3 840	4 000	3 940	-1.5	-3.0	2.6
Part des demandeurs d'emploi inscrits depuis 1 an ou plus (en %)	44.0	46.1	45.2	-0.9 pt	-1.2 pt	+1.2 pt
Bourgogne Franche-Comté						
Demandeurs d'emploi inscrits depuis 1 an ou plus en catégories A, B, C	95 260	97 560	96 130	-1.5	-2.7	0.9
Part des demandeurs d'emploi inscrits depuis 1 an ou plus (en %)	44.0	45.5	44.7	-0.8 pt	-0.8 pt	+0.7 pt

Source : Pôle emploi-Dares, STMT, traitements DR Pôle emploi-Directe Bourgogne Franche-Comté.

Entrées et sorties de catégories A, B, C

Données CVS

	Effectif moyen	Évolution	Évolution
	mars 2016 - mai 2016	trimestrielle (en %) (a)	annuelle (en %) (b)
Yonne			
Entrées	2 710	12.4	15.3
Sorties	2 690	9.8	29.3
Bourgogne Franche-Comté			
Entrées	22 140	8.2	13.9
Sorties	22 350	9.6	28.2

Source : Pôle emploi-Dares, STMT, traitements DR Pôle emploi-Directe Bourgogne Franche-Comté.

(a) Évolution de la moyenne de mars 2016 à mai 2016 par rapport à la moyenne de décembre 2015 à février 2016.

(b) Évolution de la moyenne de mars 2016 à mai 2016 par rapport à la moyenne de mars 2015 à mai 2015.